



**Arabako Familiako eta Komunitateko
Arretako Irakaskuntza Unitate
Multiprofesionala**

**Familiako eta
Komunitateko
Medikuntzako
Prestakuntza-
ibilbidea**

2026

AURKIBIDEA

1. ARABAKO FAMILIAKO ETA KOMUNITATEKO ARRETA KO IUM-A.....	2
2. ESPEZIALITATEAREN DEFINIZIOA.....	3
3. ZEHARKAKO ETA ZUZENeko GAITASUNAK FKM-AN.....	3
3.A. ZEHARKAKO GAITASUNAK	4
3.B. GAITASUN ESPEZIFIKOAK.....	5
4. PRESTAKUNTZA-PROGRAMA	7
4.1. PROGRAMAREN GARAPENA	7
4.2. IRAKASKUNTZA-EGITURA	8
<i>Eremu-ikaskuntzako dispositiboak eta irakaskuntza-arduradunak</i>	<i>8</i>
4.3. PRESTAKUNTZA-BLOKEAK ETA HELBURU OROKORRAK	10
1. BLOKEA: E1, lehen seihilekoan (osasun-zentroa)	11
2. BLOKEA: E1, bigarren seihilekoan, eta E2 (arlotu medikoak eta mediko-kirurgikoak)	11
3. BLOKEA: E2, laugarren hiruhilekoa (Osasun-zentroa: Adinekoetarako Arreta, kronikotasuna, pluripatologia)	12
4. BLOKEA: E2-E3 (Haurrentzako eta nerabeentzako arreta, Emakumeentzako arreta, Bizitzako azken etapetako arreta, Osasun Mentala, Landa-eremuko Medikuntza)	12
5. BLOKEA: E3, 1-3 hilabete (gaitasunak egokitzea / kanpoko errotazioak).....	13
6. BLOKEA: E4 (osasun-zentroa)	13
5. EREDUZKO PRESTAKUNTZA-IBILBIDEA	14
ERANTZUKIZUN-MAILAK	14
5.1. HELBURU ESPEZIFIKOAK ETA PRESTAKUNTZA-JARDUERAK, URTEAREN ARABERA	15
5.1.1. PRESTAKUNTZA-EGONALDIAK: E1	15
5.1.2. PRESTAKUNTZA-EGONALDIAK: E2	19
5.1.3. PRESTAKUNTZA-EGONALDIAK: E3	28
5.1.4. PRESTAKUNTZA-EGONALDIAK: E4	35
6. ETENGABEKO ARRETA	39
DISPOSITIBOEN ETA GIZABANAKOAREN ETA BIZTANLERIA-TALDEEN ARRETAREKIN LOTUTAKO GAITASUN-ESKURATZEAREN LABURPENA	41
7. PRESTAKUNTZA OSAGARRIA.....	42
7.1. ZEHARKAKO PRESTAKUNTZA	42
7.2. PRESTAKUNTZA ESPEZIFIKOA	42
8. EBALUAZIOA.....	45
PRESTAKUNTZAKO EBALUAZIOA	45
EBALUAZIO SUMATIBOA (LANBIDE ANTOLAMENDUKO ZUZENDARITZAREN 2018KO UZTAILAREN 3KO EBAZPENA)	47

Dokumentu honek Familiako eta Komunitateko Medikuntzako espezialitatearen ereduzko prestakuntza-ibilbidea jasotzen du Arabako Familia eta Komunitateko Arretako Irakaskuntza Unitate Multiprofesionalan. Horretarako, erreferentzia gisa hartzen du *uztailaren 26ko PJC/798/2024 Aginduaren* Espezialitateko Programa Ofiziala (EOP). Programa hori 2024-2025 deialditik aurrera prestakuntzan plaza lortzen duten Familiako eta Komunitateko Medikuntzako espezialitateko egoiliarrei aplikatuko zaie.

1. ARABAKO FAMILIAKO ETA KOMUNITATEKO ARRETAKO IUM-A

Arabako Familiako eta Komunitateko Medikuntzako Irakaskuntzako Unitateak 1989. urtean hasi zuen bere ibilbidea. 2015. urtean, erizaintza espezializatuko prestakuntza ezarri zenean, Familiako eta Komunitateko Erizaintza sartu zen, eta horrela eratu zen gaur egungo Lehen Mailako Arretako Irakaskuntzako Unitate Multiprofesionala.

Organikoki, unitatea Osakidetza-Euskal osasun zerbitzuko Asistentzia Sanitarioko Zuzendaritzaren mende dago.

Osaera:

- **Ikasketaburua:**
María Jesús Serna Sagarminaga
- **Erizaintzako koordinatzailea:**
Sheila Sánchez Gómez
- **FKMko irakaskuntza-teknikari medikoa:**
Javier Urraca García de Madinabeitia
Nerea González Muñoz
- **Administrazioko langileak:**
Pilar Ocáriz Oraa
Aranzazu Martínez Ortega



Kokapena:

- Lakuabizkarrako osasun zentroa
Wellingtongo Dukearen kalea, 27, 01010 Vitoria-Gasteiz

Telefono-zenbakiak:

- 945 294 093 / 80 40 93 (barnekoa)
- 945 294 091 / 80 40 91 (barnekoa)

Email:

UNIDADDOCENTE.ATENCIONFAMILIARYCOMUNITARIAARABA@osakidetza.eus



Unitate honen zeregina da Familiako eta Komunitateko Medikuntzako eta Erizaintzako Prestakuntza Programa Ofizialak gure inguru soziosanitarioaren ezaugarri berezietara egokitzea, egoiliarak ebaluatzea eta haien gaitasunen erantzule izatea Espezialitatearen Batzorde Nazionalaren aurrean.

2. ESPEZIALITATEAREN DEFINIZIOA

Familiako Medikuntza (FM) espezialitate mediko bat da, eta haren jakintza-xedea (bai asistentziari, bai irakaskuntzari baita ikerkuntzari dagokionez) pertsona da, bere osotasunean. Espezialitate honek eskumena du pertsonen osasunari arreta integrala emateko beren bizi-ziklo osoan, familia-testuinguruan eta bizi diren komunitatean oinarrituta, osasuna sustatuz, prebenituz eta gaixotasunaren alderdi guztiei helduz: diagnostikoak, terapeutikoak, etengabeko zainketak, errehabilitazioa eta bizitzaren amaierako arreta.

Espezialitate zorrotza da gaitasun klinikoari dagokienez, eta, aldi berean, humanista, gizartearen osasunean eraginez. Haren ezaugarri nagusia da esleitutako biztanleriarekin (biztanleria-kupoa) harreman zuzena eta etengabea daukela, bai eta komunitateko osasun-erreferentea dela ere.

Familiako eta Komunitateko Medikuntzako (FKM) espezialisten jarduera-eremu nagusia Lehen Mailako Arreta da. Frogatu da Lehen Mailako Arreta sendoa oinarritutako eta FKM sendoa duten osasun-sistemak bidezkoagoak, eraginkorragoak eta efizienteagoak direla. Sistema horiek bideragarriak dira segurtasunagatik, jasangarritasunagatik, herritarrei eskaintzen dioten gogobetetasunagatik eta profesionalen gaitasunagatik; eta pertsonen, familien eta komunitateen osasuna hobetzen dute.

Lehen Mailako Arretak integratua, integrala eta integratzailea izan behar du, jarraitua eta luzetarakoa, taldean, komunitarioa eta parte-hartzailea, programatua eta ebaluagarria, irakaskuntzako eta ikertzailea, etorkizuneko espezialistei osasun-arreta eta kalitatezko prestakuntza emateko.

Familiako eta Komunitateko Medikuntzako espezialitateko prestakuntza-programak Lehen Mailako Arretaren egungo eta etorkizuneko errealitatera egokitu nahi du, biztanleria osoaren eskakizun soziosanitarioei aurre egiteko gai diren profesional trebeak eta gizatiarrak prestatzeko.

Familiako eta Komunitateko Arretako Irakaskuntza Unitate Multiprofesionalak arduratzen dira etorkizuneko espezialistei kalitatezko prestakuntza emateaz eta haien irakaskuntza- eta ikerketa-profila bultzatzeaz.

Osasun-zentroetan, tutorea arduratzen da egoiliarren prestakuntzak aurrera egiteaz prestakuntza-aldi osoan, prestakuntza-ingurune desberdinetako irakasleen lankidetzarekin batera.

3. ZEHARKAKO ETA ZUZENKO GAITASUNAK FKM-AN

FKMko espezialista-titulua lortzeko, lau urteko prestakuntza-aldia egin behar du egoitza-sistemaren bidez.

Aldi horretan, Osasun Zientzietako espezialitateetan komunak diren zeharkako gaitasunak eta espezialitateko gaitasun espezifikokoak eskuratu eta garatu behar dira. Gaitasun horiek gida honetan garatuko dira, ebaluazio-irizpideak eta -tresnak barne, bai eta prestakuntza-jarduerak eta horien ikaskuntza-testuinguruak ere.

3.a. ZEHARKAKO GAITASUNAK

Prestakuntzako lau urteetan, gaitasun orokor edo zeharkako hauek eskuratu eta garatu beharko dira, Osasun-zientzietako espezialitateen zeharkako prestakuntza arautzen duen uztailaren 19ko 589/2022 Errege Dekretuan xedatutakoaren arabera:

BALIO PARTEKATUAK	Konpromiso etiko eta soziala	Konpromiso zientifikoa	Konpromisoa espezialitatearekiko
ZEHARKAKO GAITASUNAK	<ul style="list-style-type: none"> ▪ 1. domeinua: Konpromisoa osasun-zientzietako espezialitateen printzipio eta balioekiko. ▪ 2. domeinua: Bioetikaren printzipioak. ▪ 3. domeinua: Osasun-zientzietako espezialitateetan jarduteari aplikatu dakizkiokeen lege-printzipioak. ▪ 4. domeinua: Komunikazio klinikoa*. ▪ 5. domeinua: Talde-lana. ▪ 6. domeinua: Osasun Zientzietako espezialitateetan aritzeari aplikatu dakizkiokeen trebetasun kliniko orokorrak*. ▪ 7. domeinua: Medikamentuak eta bestelako baliabide terapeutikoak maneiatzea. ▪ 8. domeinua: Ekitatea eta osasunaren baldintzatzaile sozialak*. ▪ 9. domeinua: Prebentzioa eta osasuna sustatzea*. ▪ 10. domeinua: Osasun digitala. ▪ 11. domeinua: Ikerkuntza eta berrikuntza*. ▪ 12. domeinua: Irakaskuntza eta prestakuntza*. ▪ 13. domeinua: Kudeaketa klinikoa* eta kalitatearen kudeaketa. 		

* Zeharkako gaitasun horiek garapen espezifikoa dute FKMan.

Ikus I. eranskina (Zeharkako gaitasunen, ikaskuntza-testuinguruaren, ebaluazio-tresnen eta lotutako prestakuntza-jardueren laburpena)

3.b. GAITASUN ESPEZIFIKOAK

FMren funtsezko balioak pertsona bakoitzarekiko eta pertsona guztiekiko konpromisoa dira, baldintza komun bat partekatzen duten biztanleria-taldeetatik hasi eta haren kargura dagoen biztanleria osoa, komunitatea eta, oro har, gizartea barne hartuz.

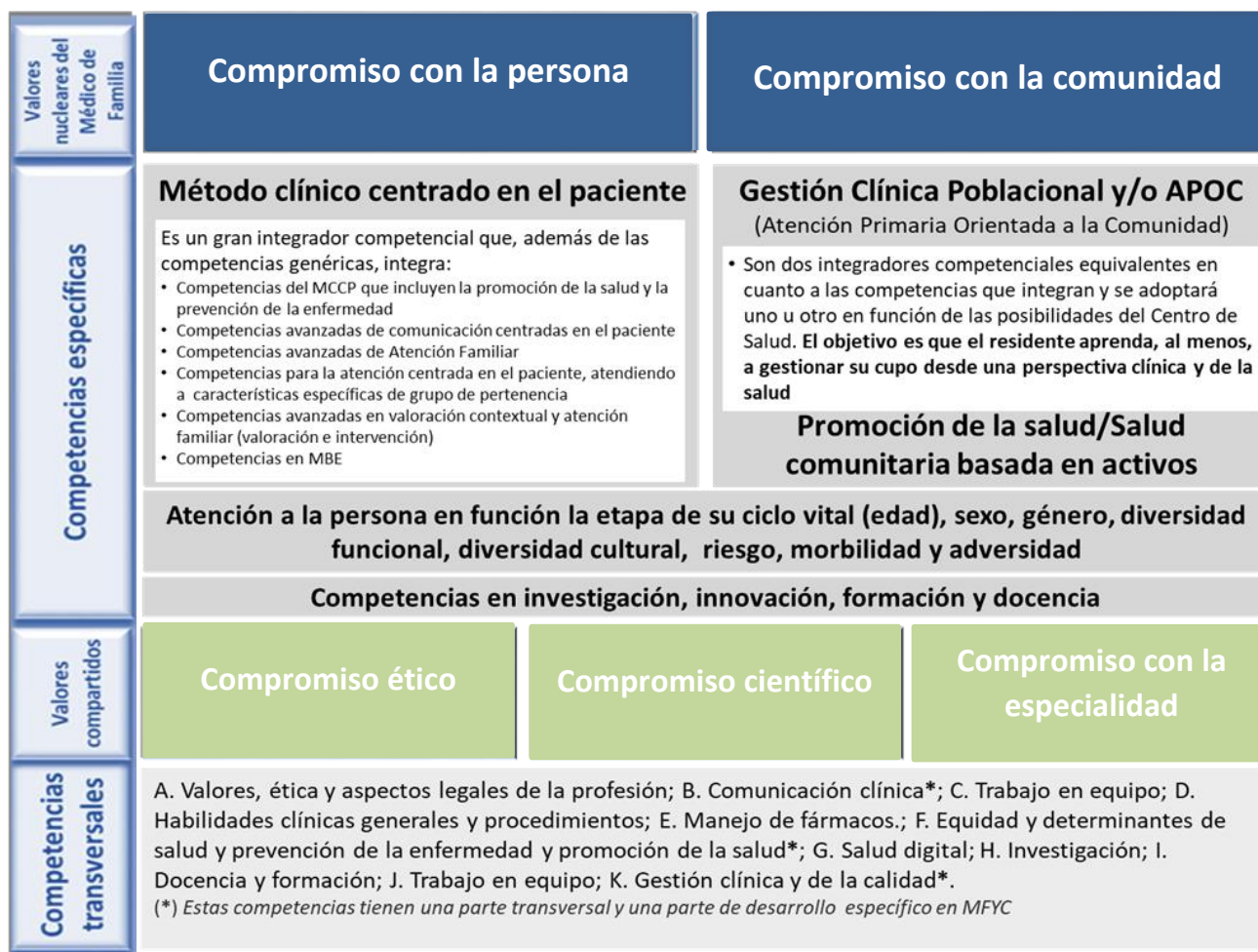
Funtsezko balio horiek garatzeko, espezialitatea definitzen duten funtsezko gaitasun espezifiko batzuk landu behar dira. Gaitasunak espezialitate mediko bat gauzatzeko moduarekin lotuta daude, Lehen Mailako Arretan biztanleria izanik bere kargura. Horrekin batera, maila indibidualean eta komunitarioan osasuna hobetzeko misioarekin lotuta daude gaitasun horiek, honako hauen bidez: Pertsona/pazientea ardatz duen metodo klinikoak, biztanleriaren kudeaketa klinikoak eta aktiboetan oinarritutako esku-hartze komunitarioak.

BALIO NUKLEARRAK	Pertsonarekiko konpromisoa	Pertsonekiko eta komunitate osoarekiko konpromisoa
FKM-KO GAITASUN ESPEZIFIKOAK	Pazientea ardatz duen metodo klinikoak (PAMK). FKMa gauzatzeko eskumenen funtsezko osagaia da. Zeharkako gaitasunekin batera, honako hauetan aplikatuko da: - PAMKren gaitasunak pertsonaren arreta biopsikosozialerako , osasuna sustatzea eta gaixotasunak prebenitzea barne. - Pazientea ardatz duen komunikaziorako gaitasun aurreratuak. - Familiako Arretako gaitasun aurreratuak.	Biztanleriaren kudeaketa klinikoak eta komunitatera bideratutako Lehen Mailako Arreta. Arreta komunitarioa osatzen duten gaitasun espezifikoak baliokideak dira. Bata, bestea edo biak hartuko dira, egoiliarra prestatzen ari den ikastetxeak dituen aukeren arabera. Osasuna sustatzea / Aktiboetan oinarritutako osasun komunitarioa.
	Pertsonak ardatz duen arretan oinarritutako gaitasunak, taldearen ezaugarri espezifikoak kontuan hartuta.	
	Ikerkuntza, Berrikuntza, Prestakuntza, Irakaskuntza.	

Gaitasun espezifiko horiek, praktikan, 5 gaitasun-domeinutan biltzen dira:

1. domeinua	Pertsonen beren testuinguruan arreta emateko gaitasun klinikoak: PAMK Banakako arreta (33 gaitasun)
2. domeinua	Pertsonen beren testuinguruan arreta emateko gaitasun klinikoak Biztanleria-taldeak eta biztanleriako arrisku-faktoreak (17 gaitasun)
3. domeinua	Familiako Arretarako gaitasun klinikoak (4 gaitasun).
4. domeinua	Gaitasunak biztanleriaren kudeaketa klinikoan eta arreta komunitarioan. Komunitatera bideratutako Lehen Mailako Arreta (KBLMA) eta aktiboetan oinarritutako osasunaren sustapena (7 gaitasun).
5. domeinua	Ikerkuntza, berrikuntza, prestakuntza eta irakaskuntzako gaitasunak (8 gaitasun).

Ikus II. eranskina (Gaitasun espezifikoak, ikaskuntza-testuinguruak, ebaluazio-tresnen eta lotutako prestakuntza-jarduere laburpena).



4. PRESTAKUNTZA-PROGRAMA

Programak, prestakuntza malgu, tutorizatu eta indibidualizatu baten bidez, aukera ematen du espezialitatea egokitzea eta ebaluatzea ahalbidetzen duten balioak eta gaitasunak eskuratzeko.

Arabako FKAIUMko Irakaskuntza Batzordeak Ereduzko Prestakuntzako Ibilbide-gida (EPIG) hau egin du. Gida, funtsean, komuna izango da prestakuntza jasotzen duten egoiliar guztientzat, parte diren osasun-erakundearen ezaugarriengatik egin beharreko egokitzapenekin.

EPIG honetatik abiatuta, egoiliar bakoitzaren Banakako Prestakuntza Plana (BPP) egingo da. Plan horren helburua izango da banakako irakaskuntza-gida bat izatea, erantzukizuna pixkanaka handituz, banakako ezaugarri eta premietara egokituta.

4.1. PROGRAMAREN GARAPENA

IRAUPENA	ORDU KOPURUA, URTEAN
4 urte	1.641,50 ordu
LEHEN MAILAKO ARRETAREN INGURUNEA ETA LOTUTAKO DISPOSITIBOAK	OSPITALE-INGURUNEA
% 70	% 30
GAITASUNEN DOIKUNTZA / AUKERAZKO ETA KANPOKO KANPOKO ERROTAZIOAK	
3 hilabete	
ETENGABEKO ARRETA	
% 50 Lehen Mailako Arreta	% 50 Ospitalea

Gida honek barne hartzen ditu Familiako eta Komunitateko Medikuntzako espezialitatearen berezko gaitasunak (zeharkakoak zein espezifikoak) lortzeko beharrezkoak diren ikaskuntza-inguruneak, prestakuntza-ibilbideak, prestakuntza-jarduerak, prestakuntza osagarriko eta ebaluazioko programa, prestakuntzako 4 urteetan zehar.

Horretarako, honako hauek deskribatuko dira:

- Irakaskuntza-egitura eta ikaskuntza-inguruneak.
- Prestakuntza-blokeak: Etapa bakoitzeko helburu orokorrak.
- Prestakuntza-ibilbidea: Egoitza-urte bakoitzeko helburu espezifikoak eta prestakuntza-jarduerak, egonaldiaren arabera.
- Lau urteko prestakuntza osagarria.
- Ebaluazioa.

4.2. IRAKASKUNTZA-EGITURA

Ikaskuntza-testuingurua, funtsean, FKAU izango da, ezarritako gaitasunak eskuratzen direla bermatzeko egiaztatutako hainbat dispositibo barne hartzen dituena.

Dispositibo horiez gain, kanpoko errotazioek eta beste erakunde batzuekiko lankidetzak-hitzarmenek eman dezakete gaitasunak eskuratzeko behar den prestakuntza osagarria, egoiliar bakoitzaren profileraren/beharretara egokituta.

Eremu-ikaskuntzako dispositiboak eta irakaskuntza-arduradunak

I. EREMUA: ARABAKO ESI-A	
OSASUN-ZENTROAK	IRAKASKUNTZA-ARDURADUNA
Abetxuko OZ	Ana Rosa Ramos Tejada
Aranbizkarra 1 OZ	Antxon Apiñañiz Fernández de Larrinoa
Aranbizkarra 2 OZ	María Elena Quintana Urrea
Alde Zaharreko OZ	Juan Carlos Reguera Puertas
Habana OZ	Milagros García Vergara
Lakua-Arriagako OZ	
Lakuabizkarrako O.Z.	Rocío Fernández Vieito
Olagibel OZ	Rosa María Ayuso Blanco
Olarizuko OZ	Inmaculada de Torre Careaga
Salburuko OZ	Hugo Conde Ward
San Martingo OZ	Iker Aguado Miñana
Sansomendiko OZ	Iñigo Etxebarria Zurbanobeasakoetxea
Txagorritxuko OZ	María Isabel Ibañez López
Zabalganako OZ	Maximiano Gutiérrez Jodrá
Zaramagako OZ	Alberto Sabando Carranza
Zuia Iparraldeko LMAU	Beatriz Mendoza Pérez de Mendiguren
Lautadako LMAU	Jesús Javier Barrio Martínez
Mendialdeko LMAU	Xabier Salio Kortazar
ARABAKO UNIBERTSITATE OSPITALEA	OSPITALEKO TUTOREA
Txagorritxuko Ospitalea	Blanca Berruete Gómez
Santiago Ospitalea	
AUO KANPO KONTSULTAK	

Arabako ESIko osasun-zentroei buruzko informazioa:

[Zerbitzu erakundeak Araban - Zure osasun zentroa \(euskadi.eus\)](http://euskadi.eus)

II. EREMUA: DEBAGOIENeko ESI-A	
OSASUN-ZENTROAK	IRAKASKUNTZA-ARDURADUNA
Arrasateko OZ	Iñigo Nuñez Ochoa
Bergarako OZ	Olatz Urbietta Mendizabal
Oñatiko OZ	Rosario Martínez López
Leintz Bailara LMAU	Ane Hériz Kortabarria
DEBAGOIENeko OSPITALEA	OSPITALEKO TUTOREAK
Debagoieneko Ospitalea	Federico Melgosa Latorre Leire Berriozabal Diaz Aitor Eguskiza Ortega

Debagoieneko ESIko osasun-zentroei buruzko informazioa:

[Debagoieneko ESIa \(euskadi.eus\)](http://euskadi.eus)

DISPOSITIBO KOLABORATZAILEAK
Emergentsietako lurralde-unitatea
Ospitalez Kanpoko Osasun Mentaleko Sarea
Emakumearen Arretarako Zentroak
Legutianoko Iparraldeko landa-eremuko LMAU
Zaballako Espetxeko LMAU
Vitoria-Gasteizko Udaleko Osasun Publikoko Zerbitzua
Vitoria-Gasteizko Udaleko Gizarte-zerbitzuak
Gizarte Ongizaterako Foru Erakundea
Gizarte Segurantzako Institutu Nazionala

ESI: Erakunde Sanitario Integratua, OZ: Osasun-zentroa, LMAU: Lehen Mailako Arretako Unitatea

4.3. PRESTAKUNTZA-BLOKEAK ETA HELBURU OROKORRAK

Urtea	Prestakuntza-egonaldia	Iraupena	Dispositiboa	Guardiak	Blokea
E1	Lehen Mailako Arreta	6 hilabete	Esleitutako LMAUko osasun-zentroa	Ospitaleko 4 guardia hilean (Medikuntza eta Traumatologia)	1. BLOKEA
	Barne-medikuntzako eta espezialitate medikoetako zerbitzuak: Barne-medikuntza, Digestio-aparatua, Kardiologia	5 hilabete	Ospitalea	1 Lehen Mailako Arreta	2. BLOKEA
E2	Espezialitate mediko/mediko-kirurgikoen zerbitzuak: Pneumo, Endokrino, Neuro, Nefro, Derma, ORL, Trauma	7 hilabete	Ospitalea	Ospitaleko 3 guardia hilean (Medikuntza eta Traumatologia) 1 Lehen Mailako Arreta	3. BLOKEA
	Lehen Mailako Arreta: Adinekoetarako, paziente kronikoetarako eta pluripatologikoetarako arreta	2 hilabete	Esleitutako LMAUko osasun-zentroa		
	Zainketa aringarriak	2 hilabete	Etxeko Ospitalizazioko ZAUko LMAko laguntza-taldea		
E3	Haurrentzako eta nerabeentzako arreta	2 hilabete	Esleitutako LMAUko osasun-zentroa	Ospitaleko 2 guardia hilean (Medikuntza, Traumatologia eta Pediatria)	4. BLOKEA
		1 hilabete			
	Emakumeen ugalketa-eremuarentzako arreta	2 hilabete	KAM Esleitutako LMAUko osasun-zentroa		
	Osasun Mentala	2 hilabete	OMZ/COTA Esleitutako LMAUko osasun-zentroa		
	Lehen Mailako Arreta (landa-eremua)	1 hilabete	Landa eremuko osasun-zentroak		
Gaitasunak doitzea Hautazko eta kanpoko errotazioak <i>Lehen Mailako Arretarekin lotutako dispositiboak, eta horietan hilabete 1 landa-eremuko OZn</i>	3 hilabete	Osasun-zentroa Bestelako dispositiboak	5. BLOKEA		
E4	Lehen Mailako Arreta	11 hilabete	Esleitutako LMAUko osasun-zentroa	Ospitaleko guardia 1 hilean 3 Lehen Mailako Arreta	6. BLOKEA

Irakaskuntza Unitateak egiten du txanden egutegia, programako prestakuntza-helburuak eta eremu bakoitzeko ezaugarriak kontuan hartuta. Egoiliar bakoitzarentzat era individualizatua ezartzen da.

1. BLOKEA: E1, lehen seihilekoan (osasun-zentroa)

Helburu orokorrak:

- Osasun-zentroko eta eremuko antolamendua eta ezaugarriak ezagutzea.
- Osasun-zentroari atxikitako populazioaren ezaugarri soziodemografiko eta osasun-ezaugarri nagusiak ezagutzea.
- Osasunaren ikuspegi komunitarioa garatzea.
- LMAko informazio-sistemaren oinarrizko erregistroak erabiltzea.
- Osasun-zentroan egiten diren jardueretan parte hartzea.
- Familiako Medikuntzan erabakiak hartzearen ezaugarri bereziak bereiztea: irisgarritasuna, gaixotasun ez-diferentziatua edo bere lehen etapetan dagoen gaixotasuna, antolamendu-falta gaixotasuna agertzen denean, luzeratako arreta, etab.
- Ziurgabetasuna erabakiak hartzeko prozesuaren berezko zat hartzea.
- Pazientearen segurtasunaren kultura praktikan sartzea.
- Genero-ikuspegia eta sexu-aniztasuna txertatzea arretan.
- Errotazioaren bukaeran, modu arduratsuan eta bere esperientziak ahalbidetzen dion neurrian, osasun-zentroetan izaten diren arazo ohikoenez arduratzeko gai izatea (betiere bere tutoreak gainbegiratuta).

Dispositiboak:

Osasun-zentroa

Ospitaleko larrialdi orokorrak (2 aste murgilketa-programa eta guardiak)

2. BLOKEA: E1, bigarren seihilekoan, eta E2 (arlotu medikoak eta mediko-kirurgikoak)

Helburu orokorrak:

- Historia klinikoa egiten ikastea, kontuan harturik aurrean dituen osasun-arazoen alderdi fisikoak, psikikoak eta sozialak.
- Errotazioak egiten dituen espezialitate guztietan, Lehen Mailako Arretako patologia nagusiak zuzen miatzen, diagnostikatzen eta tratatzen jakitea.
- Espezialitateetako gainerako patologiak eta Lehen Mailako Arretatik deribatzen eta jarraipena egiteko irizpideak ezagutzea.
- Oinarrizko prozedura diagnostikoen indikazioa eta interpretazioa ezagutzea.
- Bibliografia medikoa erabiltzen ikastea, ospitaleko prestakuntza-jardueretan (saioak, ikastaroak, etab.) entzule eta hizlari gisa parte hartzea eta ikerketa-jardueretan parte hartzea.

Dispositiboak:

Ospitalea: Kanpo-kontsultak eta ospitalizazioko solairua

Ospitaleko kanpoko kontsultak

Ospitaleko larrialdi orokorrak

Ospitaleko kanpoko larrialdiak Etengabeko Arreta Guneak (EAG)

3. BLOKEA: E2, laugarren hiruhilekoa (Osasun-zentroa: Adinekoetarako Arreta, kronikotasuna, pluripatologia)

Helburu orokorrak:

- LMAko berezko lanari berriz heltzea, ospitaleko urtebeteko errotazioen ondoren.
- Tutorearen eta egoiliarren arteko elkarrizketetan errotazio-aldi horretarako adostutako ikaskuntza-jarduerak egitea.
- Mota hauetako pazienteen arretara ohitzea: patologia anitzekoak, kronikoak, adinekoak, etxeakoak, etab.
- Ospitaleko bigarren errotazio-zikloan egin behar den ikaskuntza bideratzea.

Dispositiboak

Osasun-zentroa

Ospitaleko Larrialdiak

Ospitalez kanpoko larrialdiak: EAG

4. BLOKEA: E2-E3 (Haurrentzako eta nerabeentzako arreta, Emakumeentzako arreta, Bizitzako azken etapetako arreta, Osasun Mentala, Landa-eremuko Medikuntza)

Helburu orokorrak:

- Adin pediatrikoko pazienteek izan ohi dituzten gaixotasunen eta gaixotzeko moduaren ezaugarri bereizgarriak ezagutzea.
- Nerabezaroko arazo ohikoenak ezagutzea eta horien jarraipena egitea.
- Emakumeen arretaren, arrisku txikiko haurdunaldiaren jarraipenaren eta antisorgailuen prebentzio-jarduera espezifikoak ezagutzea. Klimaterioaren sintomen maneia.
- Ereku afektibo-sexualeko arazoak detektatzea eta arazo horien jarraipena egitea.
- Emozioen eta gatazka psikologikoen mundua ezagutzea gaixotzeko baldintzatzaile gisa, baita osasun mentaleko arazoak ere.
- Zainketa aringarriak eta bizitzaren amaierako arreta ezagutzea eta horiekin ohitzea.
- Landa-eremuan Lehen Mailako Arretako praktikaren berezitasunak ezagutzea.

Dispositiboak:

Osasun-zentroa

Ospitalez kanpoko pediatria

Emakumearen Arretarako Zentroak

Ospitalez Kanpoko Osasun Mentaleko Sarea

Zainketa Aringarrien Unitatea – Lehen Mailako Arretako laguntza-taldea

Etxeko ospitalizazioa

Ospitaleko Larrialdiak

Ospitalez kanpoko larrialdiak: EAG

5. BLOKEA: E3, 1-3 hilabete (gaitasunak egokitzea / kanpoko errotazioak)

Helburu orokorrak:

Hautazko errotazioak eta kanpoko errotazioak luzatu/osatzeko errotazioen barruan kokatzen dira, Irakaskuntza Unitateetako prestakuntza-programari erantsitako balio gisa. Haren edukiek eta helburuek bat etorri behar dute FKMren EOPan ezarritakoarekin.

Egonaldi horietako bat, gutxienez, egiaztatutako dispositibo batean (Irakaskuntza Unitatea edo kanpoko) landa-eremuko errotazioa handitzeko erabiliko da.

Dispositiboak:

Dispositibo kolaboratzaileak

Akreditatutako landa-eremuko osasun-zentroak

Irakaskuntzarako bermea daukaten ospe ezaguneko zentro nazionalak eta atzerriko zentroak

6. BLOKEA: E4 (osasun-zentroa)

Helburu orokorrak:

- Pazientean oinarritzen den metodo eta kudeaketa klinikoa ezagutzea eta hura aplikatzea.
- Ikuspegi biopsikosoziala gauzatzeko gai izatea, familiako testuingurua eta testuinguru soziokulturala kontuan hartuz eta jorratuz, genero-ikuspegia, sexu-aniztasuna eta dibertsitate funtzionala barne hartuta.
- Testuinguru komunitarioa banako arretan integratzea.
- Komunitatearen osasun-beharrak eta -arazoak identifikatzea eta horiek lehenestea. Esku-hartze komunitarioak ezartzea eta ebaluatzea.
- Komorbiditatea kudeatzen trebatzea. Paziente pluripatologikoari modu integralean heltzea.
- Kronikotasunaren estrategia eta esparru soziosanitarioa ezagutzea.
- Gaixotasunak prebenitzeko eta osasuna sustatzeko jarduerak egiteko beharra eta aukera baloratzea, bai eta zainketa aringarrien beharra ere, beharrezkoa denean.
- Medikamentuak zuhurtziaz erabiltzeko eta pazientearen historia farmakoterapeutikoa kudeatzeko trebetasunak eskuratzea.
Medikamentuen/medikalizazioaren gehiegikeriei buruz hausnartzea. Depreskripzioa.
- Pazientearen segurtasunaren kultura praktikan sartzea.
- Partekatutako erabakien alorreko trebetasunak barneratzea, ebidentziak, onura eta arriskuen balantzea bai eta pazientearen balioak eta nahiak ere integratuz.
- Informazio-sistemaren erregistroak behar bezala mantentzea (HK, EDO, ABE, MKE).

Dispositiboak:

Osasun-zentroa

Espetxeko LMAU (astebete)

Zentro soziosanitarioak (astebete)

GSIN

Ospitaleko Larrialdiak

Ospitalez kanpoko larrialdiak: EAG

Emergentziak

5. EREDUZKO PRESTAKUNTZA-IBILBIDEA

2025	JUNIO	JULIO	AGOS	SEPT	OCT	NOV	DIC	ENERO	FEB	MARZO	ABRIL	MAYO	VACACIONES	
MIR 1	CENTRO DE SALUD						M.INTERNA	CARDIO	NEUMO					1 mes vac
MIR 2	NEURO	ENDOCRINO	DIGESTIVO	NEFRO	C. DE SALUD PAM, PPP			ORL/OF (3/1)	TR /RHB	PALIA	H.DOM			1 mes vac
MIR 3	DERMA	RURAL	GINE	PEDIATRÍA	C. DE SALUD ADOL, S.REPRO			S.MENTAL	AJUSTECOMP/OPT-EXT				1 mes vac	
MIR 4	CENTRO DE SALUD												1 mes vac	

Osasun-zentroko lau errotazio-aldiak bat datoz goiko taulan adierazitakoekin; gainerako errotazioen ordena prestakuntza-urte bakoitzaren barruan aldatuko da, BPParen arabera (Banakako Prestakuntza Plana)

ERANTZUKIZUN-MAILAK

EGOILIARRAREN ERANTZUKIZUN-MAILAREN ARABERAKO HELBURUAK	
3. maila	<p>Trebetasunak (T):Egoiliarra, kasu gehienetan, zuzeneko tutoretzarik gabe jarduteko gai da. Egoiliarrak egiten du eta gerora jakinarazten du (lan-egite autonomoa).</p> <p>Ezagutzak (E):Nahikoa ezagutza-maila du modu autonomoan jarduteko.</p>
2. maila	<p>Trebetasunak (T):Egoiliarrak zuzenean egiten ditu eginkizunak, tutoreak edo ondokoak zuzenean gainbegiratuta (gainbegiratutako jarduera).</p> <p>Ezagutzak (E):Tutorearen laguntza behar du unean-unean ezagutza-hutsuneak betetzeko.</p>
1. maila	<p>Trebetasunak (T):Tutoreak edo ondokoak zuzenean egiten ditu zereginak, egoiliarra begira duela edo hark lagunduta (behaketa).</p> <p>Ezagutzak (E):Gaiari buruzko irakaskuntza jaso du.</p>

5.1. HELBURU ESPEZIFIKOAK ETA PRESTAKUNTZA-JARDUERAK, URTEAREN ARABERA

5.1.1. PRESTAKUNTZA-EGONALDIAK: E1

OSASUN-ZENTROKO HELBURUAK ETA JARDUERAK (6 hilabete)
<p>Osasun-zentroko errotazio-aldia amaitutakoan, kontsultan arreta ematen zaien osasun-arazo edo kontsultara joateko kasurik ohikoenen arreta-prozesuan (batez ere zailtasun gutxienekoak), egoiliarak gaitasun nahikoa lortua izango du honako hauek egiteko:</p> <ul style="list-style-type: none"> • Kalitateko historia klinikoa • Oinarrizko miaketa fisiko egokia • Iritzi diagnostikoaren planteamendu eta diagnostiko diferentzial egokia • Oinarrizko miaketa osagarriak behar bezala maneiatzea: analitika, toraxeko X izpien eta EKGaren irakurketa sistematikoa, emaitza normala eta anormala bereiztea eta LMAko patroia anormal ohikoenak identifikatzea • Jarduera-plan bat proposatzea • Informazio-sistemako beste oinarrizko erregistro batzuk behar bezala betetzea (NABG, konplexutasun txikiko prozesuen JT, MAE)
<i>Komunikazio asistentziala</i>
2. maila
Kalitatezko elkarrizketa klinikoa egitea, egiturari, pazientearekiko konexioari eta informazioa jasotzea eta eskaintzeari dagokionez.
<i>Bioetika</i>
Gatazka etikoak antzematea eta kasua tutorearekin eztabaidatzea, inplikaturik dauden balioak hartuta erreferentzia gisa. Hausnarketa paper-zorroan erregistratzea (egoiliarren memoria).
<i>Familiarako arreta</i>
2. maila
Paziente eta senideen informazio biopsikosozial guztia erregistratzea genogramaren bitartez. Eskuragarri dauden familia-baliabideak identifikatzea.
<i>Komunitatearen arreta</i>
2. maila
Osasun-zentroko erreferentziako komunitatearen egoera aztertzea: ezaugarri soziodemografikoak, osasun-determinatzaileak. Biztanleriaren gaixotasunak eta heriotzen zergatia ezagutzea. Aktiboak mapatzeko eta osasun-beharrak identifikatzeko trebetasunak garatzea.
<i>Prestakuntza, irakaskuntza eta ikerkuntza</i>
<p>Bilaketa bideratuko duten galdera kliniko egituratuak planteatzea. PICO formatua ezagutzea. Literatura bilatzeko prozesuaren faseak identifikatzea.</p> <p>Oinarrizko datu-baseak eta estrategiak ezagutzea eta erabiltzea bilaketa bibliografikoa egiteko. Gutxienez bi saio bibliografiko (SB) ematea, MBE metodologiaren arabera eginiko galdera klinikoetan oinarrituta.</p>

JARDUERAK**JARDUERA ASISTENTZIALA**

Egoiliarrek, bere tutoreak lagunduta, arreta klinikoko modalitateetako bakoitzean lortu beharreko helburu espezifikoak finkatu beharko ditu, eta horiek gauzatzeko modua ere bai.

Egoiliarrek pixkanaka egingo du aurrera jardunean; hala, hasieran konplexutasun txikiko pazienteak bakarrik artatuko ditu, eta hurbileko tutoreak gainbegiratuko ditu.

Paziente kopurua:

Gutxienez 3-4/eguneko, bigarren hilabetetik aurrera, pixkanaka kopurua handituz denbora igaro ahala.

Ebaluazioa:

Egoiliarrek berak emango du asistentzia, gero eta autonomia-maila handiagoarekin eta tutoreak gainbegiratuta (zuzeneko behaketa eta historia klinikoaren berrikuspena).

Oinarrizko miaketa osagarriak burutzea. Analitikaz gain, egoiliarrek, tutorearekin batera, toraxeko X izpien eta EKGren irakurketa sistematikoak egingo ditu.

Ikasketa-metodoa:

Erradiologiako eta EKG interpretatzeko tailerrak.

Kontsultan: Pazientea proba osagarrien emaitzen bila doanean aprobetxatuta.

JARDUERA KOMUNITARIOA

Nire komunitatearen lanaren garapena (LMAU bakoitzeko BAEE/BAME taldekoa):

Erreferentziazko Komunitatearen Osasun-profila ezagutzea eta estrategia kualitatiboak aplikatzea haren beharrak identifikatzeko eta aktiboak mapatzeko.

Sustapenari buruzko lana aurkeztea tutoreei eta erreferente komunitarioei.

PRESTAKUNTZA- ETA IRAKASKUNTZA-JARDUERAK (SAIOAK)

Zentroak etengabeko prestakuntza-plana eduki behar du. Hilero programatutako prestakuntza-saioak ezin izango dira 8 baino gutxiago izan.

Aukera egongo da IU berean integratuta dauden beste zentro batzuetan egiten diren saioetara joateko, betiere irakaskuntza mailako interesaren arabera.

E1erako, saioetako edukiak batez ere klinikoak eta oinarrizkoak izan behar dira, sindrome edo koadro kliniko handiei buruzkoak alegia; bai OZan, bai Larrialdi Orokorretan “ereduzko pazienteekin” aritzeko ezagutza eta trebetasunak eskaintzen dizkietenak izan behar dira.

Ikasketa-metodoa: Saio-motak

Toraxeko X izpiak eta EKGa interpretatzeko saio espezifikoak; kasuen aurkezpena; berrikuspena.

Saio bibliografikoak (SB) MBE metodologiaren arabera eginiko galdera klinikoetan oinarrituz.

Saio kopurua: Gutxienez 2.

Ebaluazioa:

Egoiliarrek aurkeztutako saioak, prestaketa eta aurkezpenean beharrezkoa den berrelikadura izanik tutorearen aldetik (Ikus Gida-Txantiloia Saio klinikoaren ebaluazioa).

BARNE-MEDIKUNTZAREN ARLOKO HELBURUAK (2 hilabete)
3. maila

Historia klinikoa behar bezala osatzea

Miaketa fisiko egokia egitea.

2. maila

Sindromeei heltzea: Sindrome orokorra/Sukarra/Anemia/Poliartralgia

Adineko pazienteari, paziente kroniko pluripatologikoari eta polimedikatuari heltzea.

Kasu bakoitzai dagozkion proba osagarri egokiak indikatu eta interpretatzea (analisiak, ekografia, OTA, EMN, erradiologia kontrastearekin, endoskopia...).

Bestelako proba osagarrien indikazioak eta interpretazioa ezagutzea.

Sindrome garrantzitsuetan, bideratzeko irizpideak eta alta ondorengo jarraipena ezagutzea (beste baliabide soziosanitarioekin koordinatzeko beharrezana).

Susmo diagnostikoa, kontsultarteko irizpideak eta prozesu onkologiko nagusien heltze terapeutikoa maneiatzea

JARDUERAK

Portafolioan sukar-sindromea duen paziente baten heltze integrala islatzen duen kasu bat erregistratzea.

Portafolioan patologia infektiboa duen pazientearen heltze integrala islatzen duen kasu bat erregistratzea.

Adierazi Beharreko Gaixotasunen adierazpena egitea (≥ 5).

Portafolioan patologia autoimmunea/sistemikoa duen pazientearen heltze integrala islatzen duen kasu bat erregistratzea.

Erabakiak hartzeko laguntza-tresna gisa, Praktika Klinikoko Gida egokiak erabiltzea.

KARDIOLOGIAKO HELBURUAK (2 hilabete)
3. maila

Historia kardiologikoa behar bezala egitea.

Miaketa fisiko egokia egitea.

EKGaren interpretazioan sakontzea.

Toraxeko X izpiak zuzen interpretatzea, kardiologia-patologia ohikoenetan.

Kardiopatietan, antikoagulazioari buruzko indikazioak eta arrisku/onura balantze indibidualizatua ezagutzea (tronboembolia/hemorragikoa).

Kardiologiara deribatzen irizpideak ezagutzea.

2. maila

Behar bezala egitea ohiko patologia kardiologikoetako manei diagnostiko-terapeutikoa (kardiopatia iskemikoa, bihotz-gutxiegitasuna, fibrilazio aurikularrak eragindako arritmia kardiakoa) egoera egonkorrean.

Hurbilketa diagnostikoa egitea eta beste patologia kardiologiko batzuk deribatzen irizpideak ezagutzea: Bestelako arritmia, balbulopatia, miokardiopatia, endokarditis bakterianoa, arteria handien patologia (aortaren aneurisma...).

Ezagutzea eta baloratzea patologia kardiologiko larriak eta egoera ezegonkorrekoak.
Proba kardiologiko ez-inbaditzaileak (esfortzu-proba, ekokardiograma, holterra, mahai baskulatzaila) indikatzea eta interpretatzea.
Taupada-markagailuari buruzko indikazioak ezagutzea.
1. maila
Irudi-teknika ezberdinetako aplikazioak kardiologiako patologian (OTA ebakianitza eta ENM) ezagutzea.
Kirurgia birbaskularizatzailaren eta balbula-aldaketaren indikazioak ezagutzea.
JARDUERAK
Portafolioan erregistratzea arazo edo patologia kardiobaskularrak dituen paziente bati modu integrean heltzeari buruzko kasu bat, non parte hartu baitu.
Honako hauek interpretatzea eta, hala badagokio, egitea: <ul style="list-style-type: none"> • EKG (≥ 30). • Orkatila/besoa adierazlea (≥ 30). • Doppler (≥ 30). • Arrisku kardiobaskularraren kalkulua (≥ 30). • Bihotz-maiztasun maximoaren kalkulua (≥ 30). • Toraxeko X izpiak (≥ 30).

Erabakiak hartzeko laguntza-tresna gisa, Praktika Klinikoko Gida egokiak erabiltzea.

PNEUMOLOGIAKO HELBURUAK (2 hilabete)
3. maila
Pneumologiako historia behar bezala osatzea.
Miaketa fisiko egokia egitea.
Behar bezala indikatzea eta interpretatzea toraxeko erradiografia, arnasketa-proba funtzionalak, gasometria.
Inhalagailuak indikatzea eta maneiatzea.
Pneumologiara deribatzen diren irizpideak ezagutzea.
2. maila
Behar bezala egitea ohiko arnas-patologiaren maneiu diagnostiko - terapeutikoa (asma bronkiala, BGBK, pneumonia).
Ezagutzea eta baloratzea arnas patologia larriak eta egoera ezegonkorrekoak.
Ezagutzea TBK-ren diagnostikoa, terapeutika eta eboluzioaren kontrola.
Ezagutzea arnas probak indikatzen eta interpretatzen diren irizpideak (OTA, arnasbideetako alergen probak, bronkoskopia).
Ezagutzea oxigenoterapiako indikazioak.
1. maila
Ezagutzea prebalentzia txikiko gaixotasunen diagnostikoa (sarkoidosia, biriketako fibrosia).
JARDUERAK
Portafolioan arnas-patologia duen pazientearen heltze integrala islatzen duen kasu bat erregistratzea.

Honako hauek interpretatzea:

- Toraxeko X izpiak (≥ 30).
- Arteria-gasometria (≥ 30).
- Proba funtzionalak (≥ 30).

Honako hauek egitea eta interpretatzea:

- Pulsioximetria (≥ 30).
- Espirometria (≥ 30).
- Arnasa botatzeko fluxu maximoa (Peak-Flow) (≥ 30).
- Tuberkulinaren proba (10).
- Biriketako ekografia (≥ 10).

Praktika Klinikoko Gida egokiak erabiltzea erabakiak hartzeko laguntza-tresna gisa.

5.1.2. PRESTAKUNTZA-EGONALDIAK: E2

ENDOKRINOLOGIAKO HELBURUAK (hilabete eta erdi)
3. maila
Diabetesa duten pertsonen diagnostikoa, tratamendua eta jarraipena egitea.
Ahotik hartzeko antidiabetikoak eta larruazal azpiko eta zain barneko intsulina-terapiak maneiatzea.
Krisi hipogluzemikoak, zetoazidosi diabetikoa eta deskompentsazio hiperosmolarra kudeatzea.
Hezkuntza diabetologikoaren estrategiak ezagutzea.
Dislipemia duen pazientea diagnostikatzea, tratatzea eta haren jarraipena egitea.
Hipotiroidismoa kudeatzea.
Hipertiroidismoaren diagnostikoa, hasierako orientazioa eta bideratzeko irizpideak.
Endokrinologiara deribatzen diren irizpideak ezagutzea.
Nutrizio enteral eta parenteralaren indikazioak ezagutzea.
Guruin suprarrenaleko patologia ezagutzea.
2. maila
Obesitatearen kirurgiaren indikazioak eta teknikak ezagutzea.
JARDUERAK
Portafolioan diabetesa duen paziente baten heltze integrala islatzen duen kasu bat erregistratzea. Honako hauek egitea: <ul style="list-style-type: none"> • Kontrol metabolikoa. • Intsulinizazio-teknika (10 hasiera eta 10 doikuntza). • Konplikazio kronikoen eta ohiko komorbilitateen baheketa. • Haurdunaldiko diabetesa bahetzeko estrategiak. • Haurdunaldiaren programazioari buruzko aholkua.
Portafolioan patologia tiroidea duen pazientearen heltze integrala islatzen duen kasu bat erregistratzea. Ekografia tiroidea egitea (≥ 10).

Praktika Klinikoko Gida egokiak erabiltzea erabakiak hartzeko laguntza-tresna gisa.

NEUROLOGIAKO HELBURUAK (hilabete eta erdi)

3. maila

Neurologiako historia behar bezala osatzea.

Behar bezala egitea oinarrizko miaketa fisiko neurologikoa.

Neurologiara deribatzeneko irizpideak ezagutzea.

2. maila

Modu egokian egitea ohiko sintomatologia eta patologia neurologikoen diagnostikoa-terapeutika (zefalea eta aurpegiko algiak, dardarak, bertigoa...).

Ezagutzea eta baloratzea patologia neurologiko larriak eta egoera ezegonkorrekoak.

Narriadura kognitiboa eta dementziari heltzea.

Min kronikoaren maneia.

Neuroirudi-probak agintzeko eta interpretatzeko irizpideak ezagutzea (OTA, ENM).

1. maila

Honako hauen indikazioak ezagutzea:

- Elektromiograma.
- Karotiden ekografia.
- Ekografiak harrapatze-sindromeetan.
- Errehabilitazio neurologikoa.

JARDUERAK

Portafolioan patologia neurologikoa duen pazientearen heltze integrala islatzen duen kasu bat erregistratzea.

Praktika Klinikoko Gida egokiak erabiltzea erabakiak hartzeko laguntza-tresna gisa.

DIGESTIBOKO HELBURUAK (2 hilabete)

3. maila

Digestiboko historia behar bezala osatzea.

Miaketa fisiko egokia egitea.

Oinarrizko prozedura diagnostikoen interpretazioan sakontzea: laborategiko probak eta abdomeneko X izpiak.

Digestibora deribatzeneko irizpideak ezagutzea.

2-1. maila

Ohiko patologia digestiboen kudeaketa diagnostiko-terapeutikoa egitea (dispepsia, ultzera, gibel-behazunetako patologia).

Ezagutzea eta baloratzea patologia larriak eta egoera ezegonkorrekoak.

Hesteetako gaixotasun inflamatorioak kudeatzen jakitea.

Proba osagarriak indikatzea eta interpretatzea: Gibel-behazunetako ekografia eta ekografia pankreatikoa, OTA eta EMN, Elastografia, Endoskopia, OT eta EM, pareta abdominaleko eta iztai-paretako hernien ekografia.

JARDUERAK

Portafolioan patologia digestiboa duen pazientearen heltze integrala islatzen duen kasu bat erregistratzea.

Honako hauek indikatzea eta interpretatzea:

- Laborategiko probak (≥ 30).
- Abdomeneko X izpiak (≥ 30).
- Elastografia (≥ 5 , gainbegiratuta).
- Endoskopia (≥ 5 , gainbegiratuta).
- OT eta EM (≥ 5 , gainbegiratuta).
- Gibel-behazunetako ekografia eta ekografia pankreatikoa (≥ 5).
- Pareta abdominaletako eta iztai-paretako hernien ekografia (≥ 5).

Honako hauek egitea:

- ZNG eta uzki zunda jartzea (≥ 5 , gainbegiratuta).
- Nutrizio enteralaren indikazioa (≥ 5 , gainbegiratuta).
- Parazentesi hustutzailea (≥ 2).
- Abdomeneko ekografia (≥ 10).

Praktika Klinikoko Gidak erabiltzea digestio-patologiak kudeatzeko .

OSASUN-ZENTROKO ERROTAZIOAREN HELBURUAK (2 hilabete)

Gizabanakoaren arretaren arloa

Konplexutasun moderatuko osasun-arazo kronikoak dituzten eta kontsultan arreta jasotzen duten pazienteei arreta mediko egokia ematea, honako hauetarako trebetasunak eta ezagutzak eskuratuta:

- **Kalitateko historia klinikoa egitea.**
- **Miaketa fisiko egokia egitea.**
- **Kasurako egokiak diren miaketa osagarriak zuzen kudeatzea.**
- **Pazientearen jarraipenerako planteamendua osatzea, egoerari egokitutakoa.**
- **Familiak gaixotasun kronikoari aurre egiteko duen garrantzia txertatzea.**
- **Testuinguru komunitarioa banakako arretan integratzea.**
- **Jarduera-plan (global) egokia proposatzea.**
- **Praktika Klinikoko Gida egokiak erabiltzea erabakiak hartzeko laguntza-tresna gisa.**

Patologia kronikoari dagokionez, honako hauekin ohitzea:

- Prebalentzia handiena duten arazo/patologia kardiobaskularrak dituzten pertsonen diagnostikoa, tratamendua eta jarraipena.
- Funtsezko eta bigarren mailako HTA duten eta egoera berezietan dauden pazienteen diagnostikoa, tratamendua eta jarraipena.
- Dislipemia duten pazienteen diagnostikoa, tratamendua eta jarraipena.
- Diabetesa duten pertsonen diagnostikoa, tratamendua eta jarraipena.
- Prebalentzia handiena duten arnas aparatuko arazoak/patologiak dituzten pertsonen diagnostikoa, tratamendua eta jarraipena.
- Beste patologia endokrino-metaboliko batzuk dituzten pazienteen diagnostikoa, tratamendua eta jarraipena.

Adineko pertsoneri dagokioenez, honako hauekin ohitzea:

- Sindrome geriatriko nagusien eta adinekoen artean alderdi bereizleak dituzten patologia prebalenteen diagnostikoa eta tratamendua.
- Zahartze aktiboa eta jasagarria sustatzeko neurriak aplikatzea.
- Balorazio funtzionala eta bizi-kalitatea hobetzeko esku-hartzea.
- Adineko pertsoneri egokitutako sustapen- eta prebentzio-jarduera espezifikoko koordinatzea, tratatu txarren eta abusuen detekzio goiztiarra barne.
- Balorazio geriatrikoan baliozkotutako eskalak aplikatzea.
- Praktika klinikoko gidak erabiltzea 65 urtetik gorakoen aurre-hauskortasunari eta hauskortasunari arreta emateko.
de 65 años. Polimedikazioa maneiatzen ohitzea.
- Detekzio eta esku-hartze goiztiarra adineko pertsonen hauskortasun edo isolamendu sozialeko egoeretan.
- Mendekotasun-egoeren arreta. Zaintzaileentzako arreta.
- Adinekoen eta haien zaintzaileen beharretara hobekien egokitzen diren baliabideak (propioak, sare sozialekoak edo komunitariokoak) gomendatzea.
- Bizitzaren amaieran pazienteak eta haren familia bere ingurunean zaintzea, haien erabakiak errespetatuz.

Komunikazio asistentziala

3. maila

Kalitatezko elkarriketa bat egitea, pazientearekiko konexioari eta informazioa jaso eta eskaintzeari dagokionez.

2. maila

Albiste txarrak emanez gero, pazientearekin eta familiarekin informazioa behar bezala kudeatzea. Isiltasunaren kudeaketa.

Kontsulta eraginkorra egitea, hartu behar diren erabakiak pazienteekin partekatuz.

Bioetika
2. maila
<p>Praktikaren bitartez erakustea baliabideak behar bezala erabiltzearekin daukan konpromisoa. Tutorearekin eztabaidatzea pronostiko txarra duen paziente baten kasu bat, eta baloratzea pazienteari eta haren familiari informatzeko modua, osasun-jarduerak planifikatu ahal izateko, betiere pazientearen autonomia errespetatuz.</p> <p>Tutorearekin batera, bizitzaren amaierako gatazka etikoei heltzea.</p>
Familiari lotutako gaitasunen arloa
2. maila
<p>Paziente kronikoen edo terminalen senideek laguntza behar duten antzematea, eta laguntza eskaintzea, zaintzaileengan arreta berezia jarritz.</p>
Komunitateari lotutako gaitasunen arloa
2. maila
<p>Osasun-arazoei ikuspegi biopsikosozialetik heltzea, dauden bitarteko soziosanitarioak eta komunitarioak erabiliz.</p>
Prestakuntzari, irakaskuntzari eta ikerketari lotutako gaitasunen arloa
2. maila
<p>Kalitatezkoak diren eta metodologia egokia duten saio klinikoak ematea (aldi horretarako aurreikusitakoak); ikerketa galderak egitea.</p>

JARDUERAK
JARDUERA ASISTENTZIALAK
<p>Egoiliarrak, bere tutoreak lagunduta, arreta klinikoko modalitateetako bakoitzean lortu beharreko helburu espezifikoak finkatu beharko ditu, eta horiek gauzatzeko modua ere bai.</p>
<p>Egoiliarrak paziente gutxiri emango die arreta, tutorearekin batera egindako historiak gainbegiratuta eta berrikusita.</p> <p>Paziente kopurua: <i>Gutxienez 8-10 egunean, eta igoera progresibo batekin aldian zehar.</i></p> <p>Ebaluazioa: <i>Egoiliarrak berak emandako asistentzia, gero eta autonomia-maila handiagoarekin eta tutoreak gainbegiratuta: historia klinikoaren berrikuspena elkarrekin.</i></p> <p>Lehen Mailako Arretako ohiko jarduera asistentzian integratuta (gaixo akutuarentzako arreta, urgentea, abisuak, etab.), aldi horretan honako hauek nabarmenduko dira bereziki:</p>

Patologia kronikoa duten pertsonentzako arreta

Egoiliarrak bere OZn paziente kroniko mota ezberdinen arreta (TAO, DM, BGBK, etab.) antolatzeako dokumentuak berrikusiko ditu.

- *Praktika klinikoko gidak*
- *Hala badagokio, Lehentasunezko Eskaintzan ezarritako Jardun Oneko Irizpideak.*

Aldi berean, bere tutorearekin paziente kronikoak artatuko ditu, historia berrikusiz eta kontsulta sakon bat eginez.

Etxeko Paziente Kronikoen (EPK) arreta

*Egoiliarra arduratuko da mota horretako gutxienez **bi pazienteri** arreta emateaz eta jarraipena egiteaz, eta, tutorearekin eta erreferentziazko erizainarekin lankidetzan, hasierako balorazioa eta zainketa-plana egingo ditu.*

Bereziki azpimarratuko da Programaren beste eskumen-arloetako ezagutzak barne hartzen dituzten arazoei heltzeko eta konpontzeko alderdiak sartzea: Familiari heltzea; baliabide komunitarioen sarea (arreta komunitarioa)...

Adinekoentzako arreta

Adinekoen Arretarako Programa (AAP) ezagutzea eta aplikatzea.

Adinekoek beren familia- eta komunitate-ingurunean izaten dituzten osasun-arazo ohikoenak ezagutzea eta konplikazioak prebenitzea, horrelako pazienteei kontsultan arreta emanez, tutorearen eta erizainaren laguntzarekin.

Ikasketa-metodologia

- *Egoiliarrak emandako laguntza, tutoreak gainbegiratuta, eta egoiliarrak egindako historien balorazioa elkarrekin*
- *Kasuei buruzko eztabaida tutorearekin*
- *Saio klinikoak*
- *Aldi horretarako prestakuntza osagarri espezifikoa (ikus 6. puntua).*

PRESTAKUNTZA- ETA IRAKASKUNTZA-JARDUERAK (SAIOAK)

Egoiliarrak OZren prestakuntza-planean parte hartuko du, eta **gutxienez 2 saio aurkeztuko ditu** errotazio-aldian: kasu klinikoak, saio bibliografikoak, irakurketa kritikoa, ikerketaren hasiera...

Ebaluazioa:

Egoiliarrak aurkeztutako saioak, prestaketa eta aurkezpenean beharrezkoa den berrelikadura izanik tutorearen aldetik (Ikus Gida-Txantiloia Saio klinikoaren ebaluazioa).

ORL HELBURUAK
3. maila
ORLko historia kliniko behar bezala egitea.
Miaketa fisiko egokia egitea: otoskopia, bertigo-maniobrak, aurreko errinoskopia, zeharkako Arazo ohikoenak zuzen kudeatzea: otalgia, otitis, faringoamigdalitisa, sinusitisa, epistaxia, hipoakusia, akufenoak, aurpegi-paralisi periferikoa...
ORLra deribatzen diren irizpideak ezagutzea.
2. maila
Traumatismo otikoa edo gorputz arrotza (sudur-hobiak, belarriak...) duen pazientearen artatzea.
Audiometria interpretatzea.
Irudi-proben indikazioa ezagutzea.
Paziente trakeostomizatuaren zainketak ezagutzea.
1. maila
Errehabilitazio vestibularreko indikazioa ezagutzea.
JARDUERAK
Honako hauek egitea: <ul style="list-style-type: none"> • Otoskopia (≥ 10). • Argizari-tapoa ateratzea (≥ 2). • Sudur-buxadura (≥ 2). • Belarritik eta sudurretik gorputz arrotza ateratzea (≥ 2). • Akumetriak: Rinne-ren eta Weber-en testa (≥ 5). • Aurrealdeko errinoskopia (≥ 5). • Zeharkako laringoskopia (≥ 2). • Epley-ren maniobra (≥ 5). Honako hauek interpretatzea: • Tinpanometria (≥ 5). • Audiometria (≥ 2).

GPKak erabiltzea prebalentzia handieneko ORL patologia maneiatzeko.

OFTALMOLOGIAKO HELBURUAK
Historia kliniko eta miaketa fisiko egokiak egitea
Hipertentsioa, miopia larria, glaukomaren familia-aurrekariak dituzten eta diabetesa duten pazienteen kasuan, ikusmen-zolitasunaren galera prebenitzeko jardueren inguruan adituek ematen dituzten gomendioak ezagutzea.
Honako hauen maneiu diagnostikoa: Begi gorria, begi negartsua/lehorra, euli hegalaria, begietako mina, ikusmen-zolitasuna gutxitzea.
Honako hauen maneiu diagnostikoa, tratamendua eta deribazio-irizpideak: Aurreko poloaren alterazioak: Konjuntibitisa, pterigioa, pingekula, kornea-urradura, kataratak... Betazaleko alterazioak: Bekatxoa, txalaziona, blefaritisa, trikiasia, entropiona eta ektropiona. Glaukoma kronikoa.
Larrialdietako patologien hasierako kudeaketa eta deribatzen diren irizpideak: kornea-urradura/gorputz arrotza, zoster herpes oftalmikoa, begiko traumatismoa...

JARDUERAK

Honako hauek egitea:

- Begi-hondoa (≥ 10).
- Kornea-tindaketa fluoreszeinarekin (≥ 5).
- Azaleko kornea-gorputz arrotza kentzea (≥ 5).
- Erretinografia (≥ 10).
- Amsler-en sareta (≥ 5).
- Estrabismoa detektatzea (Hirschberg-en testa, cover-test: ≥ 5).
- Betazalaren ebetsioa (≥ 5). Honako hauek indikatzea eta interpretatzea:
- Arraidura-lanpara bidezko azterketa (≥ 5).

PKGak erabiltzea arazo oftalmologiko nagusienak maneiatzeko

TRAUMATOLOGIAKO / ERREHABILITAZIOKO / ERREUMATOLOGIAKO HELBURUAK

3. maila

Historia klinikoa behar bezala osatzea.

Miaketa fisiko egokia egitea (sorbalda/ukondoa/eskumuturra eskua; aldaka/belauna/orkatila;

Erradiologia simple osteoartikularra adieraztea eta interpretatzea

Ohiko sindromeak kudeatzea (artrosia, osteoporosia, lunbalgia, sorbalda mindua, epikondilitisa,

Beste irudi-proba batzuen indikazioa ezagutzea.

Traumatologiara, Errehabilitaziora, Fisioterapiara eta Erreumatologiara deribatzen diren irizpideak

2. maila

Infiltrazio periartikularra egitea (eta isuria drainatzea)

Kirurgia noiz indikatu ezagutzea trauma nagusien patologian (artrosia eta nahasmendu

1. maila

Tratamendu alternatiboak ezagutzea jatorri osteoartikularreko min kronikorako.

JARDUERAK

Adierazi eta interpretatu, hala badagokio:

- Lokomozio-aparatuko hezurretako erradiologia sinplea (≥ 20).
- Ekografia muskuloesketikoa (≥ 10). Honako hauek egitea:
- Artrozentesia (≥ 5).
- Infiltrazio artikularra eta periartikularra (≥ 10).

Lokomozio-aparatua miatzeko tailer bat egitea eta gaitzitzea.

Portafolioan patologia erreumatologikoa duen pazientearen abordatze integrala islatzen duen kasu bat erregistratzea.

Adierazi eta interpretatu, hala badagokio:

- Antigorputzen profil analitiko osoa.
- Gaixotasun erreumatiko nagusien hezurretako erradiologia sinplea (≥ 20).

ZAINKETA ARINGARRIETAKO HELBURUAK (HILABETE 1)
3. maila
Laguntza aringarriko tratamenduaren indikazioak ezagutzea.
Zainketa aringarriak behar dituen pazientearen balorazio integrala egitea (ikuspegi biopsikosoziala).
Egoera orokorra eta mina baloratzeko eskalak aplikatzea.
2. maila
Tratamendu farmakologikoak kudeatzea (dosia, albo-ondorioen kudeaketa, emateko bideak...), eta arintzeko helburua duten beste teknika terapeutiko batzuk eta horien indikazioak ezagutzea.
Sintoma errefraktarioak eta sedazio-aukera ezagutzea. Sedazio-protokoloa ezagutzea.
Zainketa aringarrietan eta fase terminalean, pazientearekin eta familiarekin komunikatzeko gaitasunetan trebatzea.
Zainketa aringarrien hartzaile diren pazienteen familia artatzean duen garrantzia ezagutzea. Arreta ematea doluan.
Pazientearen eta haren familiaren arazoak beren etxean bertan kudeatzen eta tratatzen ikastea.
Bizitzako azken faseko alderdi etikoetan sakontzea.
JARDUERAK
Portafolioan paziente aringarri baten heltze integrala islatzen duen kasu bat erregistratzea.
Bizitzaren amaierako arretari buruzko ikastaro espezifiko bat egitea eta gainditzea

ETXEKO OSPITALIZAZIOAREN HELBURUAK (hilabete 1)
3. maila
Asistentzia-modalitate hau, bere funtzionamendua, gaitasuna, pazienteak eta behar bezala tratatu ditzakeen prozesuak ezagutzea.
Etxean egoera klinikoak baloratzea, eta ospitale-zerbitzura bideratu gabe kudeatzea: arnas gutxiegitasuna, AFBK larriagotzea edo asma, pleurako isuriaren azterketa, bihotz-gutxiegitasuna, perikarditis akutua, gibelesko gutxiegitasuna, aszitisa, entzefalopatia hepatikoa, idorreria, sukar-sindrome akutua, giltzurrun-kolikoa, pielonefritisa, prostatitisa, pneumonia, ultzeren infekzioa, zelulitisa, hepatitis akutua, gastroenteritisa, hiesari elkartutako infekzioak, diabetes mellitusaren deskonpentsazioa eta intsulina-terapiaren hasiera.
Zainketa aringarriak etxean aplikatzen jakitea, paziente terminalarekin eta haren senideekin izan behar den komunikazioa eta eman behar zaien laguntza emozionala ezagutzea, eta minaren kontrola eta beste sintoma batzuk kontrolatzen jakitea.
Pazienteak behar izan ditzakeen teknikak etxean nola egiten diren behatzea: bena-zitxada, arteria-zitxada, parazentesia, torazentesia, artikulazio-infiltrazioa eta larruazalaren edo larruazalpeko
Erizaintzako sendaketak eta zainketa mota guztiak ezagutzea eta nola egiten diren behatzea.

5.1.3. PRESTAKUNTZA-EGONALDIAK: E3

DERMATOLOGIAKO HELBURUAK (HILABETE 1)
3. maila
Historia klinikoa behar bezala egitea, antzemandakoa hizkera dermatologikoan deskribatuz (oinarrizko lesioak, kokapen topografikoa eta lesioarena, eta pazienteak aipatutako sintomatologia).
Gaixotasun dermatologiko ohikoenak baloratzea eta maneiatzea LMAN: tumore onberak, mikosia (kandidiasia eta Pitiriasi aldagarria); biriasia (herpesak, papilomabirusa, molluscum contaminiosum); parasitosisia (sarna, pedikulosisia), intsektu-zitadekiko erreakzioak; ekzemak (atopikoa, ukipenezkoa, seborreikoa...); aknea eta akne arrosa; psoriasis; urtikaria...
Minbizi aurreko lesioen eta minbizi epitelialaren prebentzioa, diagnostikoa eta eboluzio-kontrola ezagutzea (keratosi aktinikoa, kartzinoma basozelularrak eta espinozelularrak); nebus melanozitikoak eta melanomak
Deribazio larri eta ez larrirako irizpideak ezagutzea
2. maila
Larruazaleko gaixotasunak diagnostikatzeko erabiltzen diren teknika mikrobiologiko eta serologiko arruntenak ezagutzea.
Gaixotasun sistemikoen larruazaleko zeinuak ezagutzea: kolagenosia (lupus eritematosoa, esklerodermia eta dermatomiositisa), panikulitisa (eritema koskorduna, eritema induratua) eta baskulitisa.
1. maila
Oinarrizko teknika diagnostiko eta terapeutikoak ezagutzea (biopsia, proba epikutaneoak, bisturi elektrikoa, krioterapia, elektrokoagulazioa, kuretajea...).
JARDUERAK
<ul style="list-style-type: none"> • Teledermatologia (≥ 30). • Dermatoskopia (≥ 10). • Dermatologiako laginak hartzea (≥ 10). • Krioterapia (≥ 10). • Anestesia lokala eta lokoerregionala ematea (≥ 10). • Azaleko lesioen ebakia eta eszisia (≥ 10). • Larruazalpeko lesioak drainatzea eta erauztea (≥ 10). • Biopsiak eta azazkaletako patologia-prozedurak (≥ 10). • Josturak (≥ 10).

PKGak erabiltzea gaixotasun dermatologiko prebalenteenak maneiatzeko

EMAKUMEARENTZAKO ARRETAKO HELBURUAK (hilabete 1 Osasun Zentroa/hilabete
3. maila
Kontsultara joateko arrazoi nagusiei heltzea: bulbobaginitisa, zikloaren alterazioak, gernu-ihesa.
Egin bularreko miaketa zuzena
Bigarren mailara kontsultartekoa bideratzeko irizpideak jakitea
Antisorgailu mota ezberdinak indikatzea eta haurdunaldia borondatez eteteari buruzko informazioa ematea

Arrisku txikiko haurdunaldian egiten diren jarraipen jarduerak jakitea
Haurdunaldian, erditu ondoren eta edoskitzaroan farmakoak erabiltzea
Sortze-arazoak dituzten pertsonen hasierako lanketa egitea.
2. maila
Abortu-mehatxua eta abian den abortua maneiatzea.
Pelbis-zoruaren errehabilitazioa ezagutzea
Disfuntzio sexuala edo eremu afektibo-sexualeko arazoak dituen pertsona diagnostikatzea, tratatzea eta haren jarraipena egitea.
JARDUERAK
Portafolioan patologia ginekologikoa duen pazientearen heltze integrala islatzen duen kasu bat erregistratzea. Honako hauek egitea: <ul style="list-style-type: none"> • Miaketa bulbobaginala (≥ 5). • Bularreko miaketa (≥ 5). • Bartholino-ren kistearen maneia (≥ 2). Adierazi, eta, hala badagokio, egin: <ul style="list-style-type: none"> • Sabelaldeko eta baginako oinarritzko ekografia ginekologikoa (≥ 10).
<i>Antisorgailuen maneia:</i> <ul style="list-style-type: none"> • UBGa jartzea eta kentzea (≥ 5). • Larruazalpeko inplanteak jartzea eta kentzea (≥ 5). • Oinarritzko ekografia bat egitea eta interpretatzea UBGa duen emakume bati (≥ 10).
<i>Arrisku txikiko haurdunaldiko arreta:</i> Honako hauek egitea: <ul style="list-style-type: none"> • Umetokiaren altuera neurtzea (≥ 10, gainbegiratuta). • Fetu-taupadak auskultatzea (≥ 10, gainbegiratuta). • Fetuaren aurkezpena zehaztea (≥ 10, gainbegiratuta). • Adierazi eta, hala badagokio, interpretatu oinarritzko ekografia obstetrikoa (≥ 10). • Erditzea simulatzeko eta arreta emateko tailerra. Paper-zorroan erregistratzea abortatzeko/abortatzeko mehatxua duen emakume bati modu integralean heltzen zaiola islatzen duen kasu bat.
<i>Arreta klimaterioan:</i> Portafolioan erregistratzea klimaterioari arreta nola eman zaion islatzen duen kasu bat. <ul style="list-style-type: none"> • Susmoaren diagnostikoa egitea, hasierako arreta ematea eta menopausia osteko umetokiko odoljariora bideratzeko irizpideak aplikatzea. • Dentsitometria interpretatu (≥ 5). • Pesarioak sartzea eta ateratzea (≥ 2).
Osasun afektibo eta sexualerako hezkuntza-programa bat garatzea gutxienez, sexu- eta genero-aniztasunaren ikuspegitik, eta portafolioan erregistratzea.

PKGak erabiltzea eta lehen mailako osasun-arretan emakumeari arreta emateko programak aplikatzea

PEDIATRIAKO ETA NERABEZAROKO ARRETAKO HELBURUAK (2 hilabete LMAko)
3. maila
Kasu bakoitzerako anamnesi eta miaketa egokia egitea.
Patologia akutuan proba osagarriak interpretatzea: Toraxeko X izpiak, gernu-analitika.
Umearengan maizen erabiltzen diren medikamentuen pauta posologikoak ezagutzea.
Medikamentuaren zentzuzko erabilera haurrengan LMAn
Bigarren mailara eta ospitalera bideratzeko irizpideak jakitea
Txertoen egutegia jakitea
2. maila
Adin pediatrikoko arazo akutu ohikoenak kudeatzea: abdomeneko mina, gorakoak, beherakoa, idorreria, sukar-sindromea, arnasa hartzeko zailtasuna, konbultsioak, erreakzio alergikoak, exantemak, etab.
Ume osasuntsuaren programa ezagutzea (jarraipena).
1. maila
Elikadura- eta jokabide-nahasmenduak antzemateko eta deribatzen diren irizpideak ezagutzea.
Egoera traumatikoak/tratu txarrak/abusuak goiz detektatzea eta horietan esku hartzea.
JARDUERAK
<p>Portafolioan kasu baten autohausnarketa-memoria bat erregistratzea, jaioberri/bularreko haur bati modu integralean nola heldu islatzen duena, Lehen Mailako Arretan haurren prebentzio-programak aplikatzea barne.</p> <p>Portafolioan kasu baten autohausnarketa-memoria bat erregistratzea, haur bati modu integralean heltzen zaiola islatzen duena, Lehen Mailako Arretan haurren prebentzio-programa bat aplikatzea barne.</p> <p>Honako hauek interpretatzea:</p> <ul style="list-style-type: none"> • Neurri eta pisuko pertzentilen grafikoak. • Laborategiko datuak, adin-doikuntzaren arabera. • Audiometria. • Oinarrizko erradiologia. <p>Lehen Mailako Arretan larrialdiko patologiarri arreta ematea.</p>

Aldi horretan, etengabeko arreta pediatriako larrialdi-zerbitzuan egingo da

OSASUN-ZENTROKO HELBURUAK (2 hilabete)
<i>Norbanakoen arreta</i>
<p>Herritarrei kalitatezko arreta globala emateko eskuratutako ezagutzak eta trebetasunak integratzea, arreta berezia eskainiz emakumeari, ugalketa-osasunari eta nerabeari, etapa horren berezko ezaugarriekin.</p> <ul style="list-style-type: none"> • Kalitateko historia klinikoa egitea. • Miaketa fisiko egokia egitea. • Kasurako egokiak diren miaketa osagarriak zuzen kudeatzea. • Osasuna sustatzeko eta prebentzioko jarduerak egitea banakako kontsultan. • Genero- eta sexu-aniztasunaren ikuspegia txertatzea arretan. • Testuinguru komunitarioa banakako arretan integratzea.
<i>Komunikazio asistentziala</i>
3. maila
Kalitatezko elkarrizketa bat egitea, pazientearekiko konexioari eta informazioa jaso eta eskaintzeari dagokionez.
2. maila
Pazientearekin eta familiarekin informazioa behar bezala maneiatzea Elkarrizketa eraginkorra egitea, negoziatorako trebetasunak txertatuz eta erabakiak elkarrekin hartuz
<i>Bioetika</i>
3. maila
Nerabeari emandako arretari buruzko gatazka etiko bat tutorearekin eztabaidatzea eta jorratzea: Konfidentzialtasuna, autonomia eta "adingabe heldua"
<i>Familiari lotutako gaitasunen arloa</i>
3. maila
Familia nerabeen arretan integratzea, autonomia-printzipioa eta erabaki partekatuak hartzea errespetatuz
2. maila
Familiako gatazkak edo arrisku-egoerak detektatzea
Tratu txarrak eta/edo abusuak hautematea
Beste profesional sanitario batzuekin talde-lana egiten laguntzea, familia-arreta hobetzeko

Komunitateari lotutako gaitasunen arloa

3. maila

Aktibo edo baliabide komunitario egokiak gomendatzea

2. maila

Osasun-hezkuntzako programak diseinatzea eta ezartzea

Esku-hartze komunitario bat ezartzea edo dagoeneko eginda dagoen baten hobekuntzan lan

Prestakuntzari, irakaskuntzari eta ikerketari lotutako gaitasunen arloa

3. maila

Kalitatezkoak diren eta metodologia egokia duten saio klinikoak ematea (aldi horretarako aurreikusitakoak); ikerketa galderak egitea.

2. maila

Egoitza-amaierako lanaren gaia, diseinua eta kronograma bideratzea

JARDUERAK

JARDUERA ASISTENTZIALAK

Egoiliarrak, bere tutoreak lagunduta, arreta klinikoko modalitateetako bakoitzean lortu beharreko helburu espezifikoak finkatu beharko ditu, eta horiek gauzatzeko modua ere bai.

Nerabeen arreta

Harrera- eta jarraipen-kontsultak egitea, honako hauek barnean hartuta:

Prebentzio-jarduerak:

- *Sexu-transmisiozko infekzioak.*
- *Nahi gabeko haurdunaldia.*
- *Alkoholaren eta drogen kontsumoa eta jokabide-adikzioak.*
- *Elikadura-portaeraren nahasmendua.*
- *Jokabide autolesiboak.*

Osasun mentalaren arloko patologiak goiz detektatzea eta maneiatzea, egoera traumatikoak/tratu txarrak/abusuak goiz detektatzea eta horietan esku hartzea barne.

Emakumeen arreta

Ikus Emakumeen arreta ataleko jarduerak (kontrazepzioa, haurdunaldia, klimateria)

PRESTAKUNTZA- ETA IRAKASKUNTZA-JARDUERAK

Portafolioan kasu bati buruzko autohausnarketa-memoria bat erregistratzea, nerabearen abordatze integrala eta egindako prebentzio-jarduerak islatzen dituena.

Nerabearengan ebidentzian oinarritutako prebentzio-neurriei buruzko saio kliniko bat ematea

Ebaluazioa:

Egoiliarrak aurkeztutako saioak, prestaketa eta aurkezpenean beharrezkoa den berrelikadura izanik tutorearen aldetik (Ikus Gida-Txantiloia Saio klinikoan ebaluazioa).

OSASUN MENTALEKO HELBURUAK (OMZ, KOTA, SRC hilabete 1/Osasun Zentroa 1
3. maila
Sindrome nagusienak deribatzeko irizpideak ezagutzea.
Tokiko eta komunitateko bitartekoak ezagutzea.
Osasun mentalarari lotutako historia klinikoa behar bezala egitea:
Depresioaren eta antsietatearen maneia
2. maila
Psikofarmakoen maneia
Adikzioei lotutako patologia mentala detektatzea
Ohizko adikzioak antzematea eta kudeatzea.
Bizitzako etapa nagusiei lotutako arrisku-egoerei arreta eskaintzea
Laguntza- eta euste-terapiak egitea
Osasun mentaleko patologiarri lotutako lege-inplikazioak ezagutzea.
1. maila
Terapia ez-farmakologikoak ezagutzea: modalitatea, indikazioa, etab.
Sexu-, jokabide-, elikadura- eta bestelako nahasmenduak kudeatzen jakitea.
Familiako elkarrizketa egitea egoera gatazkatsuetan.
JARDUERAK
<p>Portafolioan kasu baten autohausnarketa-memoria bat erregistratzea, osasun mentaleko arazoak, ondoez emozionala edo psikopatologia dituen paziente bati modu integralean nola heldu islatzen duena.</p> <p>Honako hauek egitea:</p> <ul style="list-style-type: none"> • Elkarrizketa kliniko psikopatologikoa (≥ 10). • Baheketa psikopatologikoko galdetegiak aplikatzea (≥ 10). • Suizidio-arriskua detektatzea. • Laguntza-terapia eta emozioak erregulatzeko teknikak erabiltzea.

LANDA-EREMUKO ARRETAKE HELBURUAK (2 hilabete)
<p>Hilabeteetan, landa-eremuko Lehen Mailako Arretan, deskribatutako helburu guztiak garatuko dira, eskuratutako ezagutzak, trebetasunak eta jarrerak integratuz, landa-eremuko arretaren berezko ezaugarrietara egokituz (artatutako biztanleriaren tamaina, sakabanaketa, irisgarritasuna, banakako eta komunitatearentzako arreta...).</p> <p>Errotazioa Irakaskuntza Unitateak akreditatutako landa-eremuko zentro batean egingo da, eta aukera egongo da bigarren hilabetea egiteko beste eremu batean akreditatutako landa-eremuko dispositibo batean, aukerako/kanpoko/gaitasunak doitzeko errotazio-aldian.</p>

Aldi horretan, etengabeko arreta (guardiak) bitarteko horietan egingo da.

GAITASUNEN DOIKUNTZA / AUKERAZKO/KANPOKO ERROTAZIOAK (1-3 hilabete)

FKMko EPOaren gaitasun-helburuak osatzeko eta/edo, ahal den neurrian, egoiliar bakoitzaren premia indibidualetara egokitzeko, aukera libreko aukerako prestakuntza-egonaldiak egin ahal izango dira: FKAIUMn bertan edo kanpoko errotazio gisa.

Egonaldi horien edukiek eta helburuek bat etorri behar dute Espezialitatearen Programa Ofizialean ezarritakoarekin eta lanbide-profilean zehaztutako gaitasunekin.

Hautazko eta kanpoko errotazioak **hiru hilabeteko iraupena izango dute gehienez**, eta **egoitzaren hirugarren urtean** egingo dira.

Kanpoko errotazioak, ahal dela, irakaskuntzarako egiaztatutako zentroetan edo ospe handiko zentro nazionaletan edo atzerrikoetan egingo dira. Irakaskuntza Batzordeak proposatuko ditu, interesdunak eskatuta, tutorearen eta ikasketa-buruaren oniritziarekin, eta Asistentzia Sanitarioko Zuzendariordetzaren eta Osasun Sailaren baimena beharko dute, azken hori baita behin betiko baimenaren azken arduraduna.

Aukerazko/kanpoko errotazioa izan dezaketen inguruneak:

- Landa-eremuko Lehen Mailako Arreta
- Arreta Komunitarioa, Familiako arreta
- Osasun publikoa eta eremu soziosanitarioa
- Sexu- eta ugalketa-arreta
- Nerabeen Arreta
- Etorkinen Arreta
- Zainketa aringarriak
- Ikerkuntza
- Emergentsietako Unitatea
- Gaitasun teknikoa: Ekografia, kirurgia txikia...
- Lehen Mailako Arretarekin eta Arreta Komunitarioarekin lotutako beste ingurune batzuk

5.1.4. PRESTAKUNTZA-EGONALDIAK: E4

OSASUN-ZENTROKO HELBURUAK (12 hilabete)

Norbanakoaren arreta

- Pazientean oinarritzen den metodo eta kudeaketa klinikoa ezagutzea eta hura aplikatzea.
- Gai izatea ikuspegi biopsikosoziala lantzeko, testuinguru familiarra eta soziala kontuan hartuta eta horri helduta, eta etxeko eta komunitateko arreta barnean hartuta.
- Praktikan sartzea pazientearen segurtasunaren kultura (medikalizazioaren fenomeno, esku-hartzeak gehitzearen balizko efektuak: kate-efektua...) eta miaketa osagarrien eta medikamentuen erabilera zuhurra
- Gaixotasunak prebenitzeko eta osasuna sustatzeko jarduerak egiteko beharra eta aukera baloratzea, bai eta zainketa aringarrien beharra ere, beharrezkoa denean.
- Partekatutako erabakien alorreko trebetasunak barneratzea, ebidentziak, onura eta arriskuen balantzea bai eta pazientearen balioak eta nahiak ere integratuz.
- Tratamendu-planak ezartzea eta inplementatzea, mediku eta pazienteen artean eta inplikaturako beste profesional eta espezialista batzuekin erabakiak hartzeko prozesu partekatu baten bidez.
- Kotsultaren arreta eta antolaketa planifikatzea, aldizkako jarraipenean, arreta berezia jarritz paziente kronikoei eta premia handiena dutenei.
- Kotsultaren kudeaketan hobetzeko arazoak edo aukerak kudeatzea.
- Kontratu-programa eta LMAko kudeaketa klinikoko kontratua ezagutzea, bai eta kalitate-adierazleak ere.
- Informazio-sistemako erregistroak behar bezala erabiltzea (Historia, NABG, JT, MAE...).

Paziente pluripatologikoa:

- Komorbilitatearen eta dagokion terapeutika farmakologikoaren kudeaketan trebatzea.
- Medikamentua zentzuz erabiltzeko printzipioak aplikatzea paziente polimedikatuan. Medikamentuen/medikalizazioaren gehiegikeriei buruz hausnartzea. Depreskripzioa.

Paziente kroniko konplexua:

- Konplexutasunaren balorazio integrala egitea.
- Arreta-plan partekatuak diseinatzea eta ezartzea konplexutasun handiko kasuetan, inplikaturako eragile guztiak.
- Kronikotasunaren estrategia eta esparru soziosanitarioa ezagutzea.
- Asistentzia-zerbitzuekin, ospitale-zerbitzuekin, zerbitzu soziosanitarioekin eta zerbitzu komunitarioekin koordinatzea, asistentzia-jarraitutasuna eta arreta-mailen arteko trantsizioak mantentzeko.

Pertsona ibilgetua:

- Balorazio integral kognitibo, funtzional, biopsikosozial eta familiar osoa egitea paziente ibilgetuarena.
- Paziente horien konplikazioak prebenitzea, diagnostikatzea eta tratatzea.

Azken egunetako egoeran dagoen pertsona (AEE):

- Etxean hiltzeko prozesuaren diagnostikoa eta heltze terapeutikoa maneiatzea.
- Dolua maneiatu eta dolu patologikoa diagnostikatu.
- Familian, arlo psikosozialean eta zaintzailearen osasunean duen eragina detektatzea eta aztertzea. Familiak amore ematen duela antzematea.
- Medikamentuak depreskribatzeko eta agintzeko indikatzea.
- Sintoma errefraktarioak eta sedazio-aukera ezagutzea.

Kalteberatasuna duen/gizarte-bazterketa jasateko arriskuan dagoen pertsona:

- Gizarte-historia integrala egitea, kalteberatasun-egoerak identifikatuz.
- Gizarte-baldintzatzaileak, osasun-arloko ekitaterik ezak eta desberdintasun-ardatzetan duten eragina identifikatzea.
- Mendekotasuna duen pertsonaren premia pertsonalak eta familiarrak identifikatzea eta horiei heltzea
zaurgarritasuna edo gizarte-bazterkeriako arriskuan.
- Tratu txarren eta indarkeriaren arrisku-egoerak, zaurgarritasun-egoerak eta zantzuak identifikatzea
eta prebentzioa, arreta eta jarraipena egitea.
Osasun mentaleko arazoen detekzioa eta esku-hartzea egitea biztanleria kalteberan.
- Osasun-gaixotasunaren prozesuaren adierazpen soziokulturalarekin eta osasun-arretarekin lotutako sintomak identifikatzea eta interpretatzea, migratzailearen arretan eta kultura-aniztasunean.

Sexu- eta genero-aniztasuna duten pertsonak:

- Sexu- eta genero-aniztasuna duten eta genero-trantsizioko prozesuan dauden pertsonen premia eta arazo ohikoenak maneiatzea.
- Osasunaren prebentzio- eta sustapen-neurri espezifikoak aplikatzea sexu- eta genero-aniztasuna duten herritarren artean.

Dibertsitate funtzionala duten pertsonak:

- Osasun-arreta integrala ematea eta dibertsitate funtzionala duten pertsonen jarraipena egitea.
- Erreferentziazko profesionalaren interkontsulta-jarraibideak ezagutzea eta aplikatzea, dibertsitate funtzionala duen pertsonaren ezaugarrien arabera.

Gaixotasun arraroak, genetikoak edo minbizi hereditarioa izateko arriskuan dagoen pertsona:

- Gaixotasun arraroak, genetikoak edo herentziazko minbizi izateko arriskua duten gizabanakoak identifikatzea eta haiei aholku ematea.
- Era horretako gaixotasunak dituzten pazienteen jarraipen klinikoa eta arazo psikosozialen jarraipena egitea
- Familia-medikuari esleitutako biztanleria-kupoan: Herentzia-patroiak identifikatzea gaixotasun arraroak, genetikoak edo minbizi hereditarioa duten familien zuhaitz genealogikoan.
-

Komunikazio asistentziala
3. maila
Elkarrizketa kliniko eraginkorra egitea paziente eta senideekin, enpatia, entzute aktiboa eta hitzezko eta hitzik gabeko koherentzia erakutsiz. Behar bezala informatzen eta negoziatzen du, pertsonaren premietara eta profiltera (aniztasuna) egokituta.
2. maila
Komunikazio-tresna aurreratuak eraginkortasunez erabiltzea: motibazio-elkarrizketa, laguntza-harremana
Bioetika
Ohiko praktikan arazo etikoak antzematen jakitea, tartean dauden balioak kontuan hartzea, eta jardunbide onena proposatzea.
Familiari lotutako gaitasunen arloa
2. maila
Familiaren zeharreko arreta egitea. Familia mailako arazo biopsikosozialen diagnostikoa eta jarraipena egitea.
3. maila
Familiako esku-hartzeak aplikatzea eta familia-terapia laburraren oinarriak ezagutzea, terapia hori behar duten pazienteen eta senideen arretaren jarraitutasuna koordinatzeko. Familia eta psikosozialari heltzea uzkurduraren bizi-zikloaren etapan eta gaixotasun kroniko ezgaitzaileak dituzten adinekoak dituzten familietan. Tratu txarren egoeretan, jarduera-plan bat proposatzea
Komunitateari lotutako gaitasunen arloa
3. maila
Eredu biopsikosozialean oinarritutako kudeaketa integraleko plan bat proposatzea, osasun-arazo konplexua eta osagai soziosanitario altua duten pazienteak kudeatzeko estrategia gisa. Osasunekoak ez diren erakundeetan (udalak, hitzarmenak hirugarren sektorearekin...) osasunarekin lotutako esku-hartzeetan laguntzea, eta asistentzia-mailan aplikatzea.
2. maila
Aktiboetan/baliabideetan oinarritutako ekintza komunitarioko plan bat diseinatzea eta garatzea, taldeekin lan egiteko jarduerak edo osasun komunitarioari buruzko ikerketa-proiektu bat barne.
Prestakuntzari, irakaskuntzari eta ikerketari lotutako gaitasunen arloa
3. maila
Kalitatezko saio klinikoak aurkeztea, metodologia egokia baliatuta. Bigarren mailako informazio-iturriak erraztasunez erabiltzea. Esku hartzeko azterketa bat kritikoki baloratzen eta emaitzak interpretatzen jakitea. Egoitza-amaierako ikerketa-lana egitea, amaitzea eta aurkeztea Ikerketaren emaitzak aurkeztea, kongresu bati jakinarazteko (ahozkoa edo posterra) edo argitalpen gisa.

JARDUERAK**JARDUERA ASISTENTZIALAK**

Tutorearekin bat etorriz, eta ikaslearen gaitasunaren arabera, kontsulta pixkanaka bere egingo du eta paziente kopuru egoki bati banakako arreta eman ahal izateko agenda-tarte bat bermatuko da. Laugarren urteko azken hilabeteetan, kontsulta osoa bere gain hartuko du, eta tutorearekin partekatutako kontsulta-egun egituratu bat mantenduko du.

PRESTAKUNTZA- ETA IRAKASKUNTZA-JARDUERAK

Aldi horretan, egoiliarra zentroko jarduera guztietan integratuta egongo da eta parte hartuko du, gainerako profesionalekin lankidetzan, eta rol proaktiboa izango du saioen eta etengabeko prestakuntzaren programan.

Egoiliarrak egoiliar txikien eta ikasleen irakaskuntzan lagunduko du, proiektuak gidatuz eta jarduerak partekatuz.

AUTOGOGOETA

Lehen Mailako Arretan multimorbilitatea duten pazienteen asistentziari buruzko autohausnarketako memoria portafolioan erregistratzea.

Lehen Mailako Arretan paziente kronikoen asistentziari buruzko autohausnarketako memoria portafolioan erregistratzea.

Portafolioan paziente immobilizatu baten heltze integrala islatzen duen kasu bat erregistratzea.

Banakako plan terapeutikoa egitea, barnean hartuta nutrizio-narriaduraren maneia, estrategia farmakoterapeutikoa eta errehabilitazio-plana, mugiezintasuna tratatzeko eta progresioa saihesteko.

Portafolioan erregistratzea paliazio-egoeran/AEEn dagoen paziente baten heltzea islatzen duen kasu bat

Desgaitasuna duen paziente batentzako arreta-plan indibidualizatua diseinatzea eta portafolioan erregistratzea.

Gizarte-bazterkeriako arriskuan dauden pertsonen arreta integralari buruzko autohausnarketako txosten bat portafolioan erregistratzea.

Zuhaitz genealogiko zehatza eta 3 belaunaldikoa eraikitzea nomenklatura estandarizatuaren arabera, eta gaixotasun genetiko arraroak edo minbizi hereditarioa izateko arriskua duten pertsonen historia klinikoan erregistratzea. Sortze aurreko aholkularitza ematea.

SAIOAK

Urtean gutxienez 6 saio kliniko egitea.

Modalitatea: kasu klinikoan aurkezpena, saio bibliografikoak, eguneratze-saioak, artikuluen irakurketa kritikoko saioak, familiarekin, komunitatearekin eta bioetikarekin lotutako saioak

Ebaluazioa:

Egoiliarrak aurkeztutako saioak, prestaketa eta aurkezpenean beharrezkoa den berrelikadura izanik tutorearen aldetik (Ikus Gida-Txantiloia Saio klinikoan ebaluazioa).

6. ETENGABEKO ARRETA

E1	4 guardia hilean ospitaleko larrialdi orokorretan (Arlo medikoa eta Traumatologia)	17 eta 24 orduko guardiak
	1 Modulua Lehen Mailako Arreta	7 orduko txanda
E2	3 guardia hilean ospitaleko larrialdi orokorretan (Arlo medikoa eta Traumatologia)	17 eta 24 orduko guardiak
	Lehen Mailako Arretako guardia 1/hileko	16 ordu arteko txandak
E3	2 guardia hilean ospitaleko larrialdi orokorretan, 10 hilabeteen (Arlo medikoa eta Traumatologia)	17 eta 24 orduko guardiak
	Landa-eremuko LMAko guardia 1 hilean, 10 hilabetez	17 eta 24 orduko guardiak
	Lehen Mailako Arretako guardia 1 hilean, 10 hilabetez	16 ordu arteko txandak
	<i>Pediatriako errotazioko 2 hilabeteetan, 4 guardia hilean Larrialdi Pediatrikoetan</i>	17 eta 24 orduko guardiak
E4	1-2 guardia hilean ospitaleko larrialdi orokorretan	17 eta 24 orduko guardiak
	Guardia bat hilean EAGan	15 orduko txanda
	Lehen Mailako Arretako guardia 1/hileko	16 ordu arteko txandak

GUARDIAK/BORONDATEZKO MODULUAK: (Gehienez 5 guardia hilean)

- Osasun Zentroan: Kontsulta atzeraezina, errefortzuzko kontsulta, kontsulta programatua (PPP, kronikoa) Kontsulta teknikoak (kirurgia txikia, ekografia, infiltrazioak)*
- EAG
- Emergentziak
- Pediatria
- Landa-eremua
- Komunitateko Arreta
- Ginekologia

**Zentro bakoitzeko jardueren eskuragarritasunaren eta gainbegiratze-bermearen arabera*

LARRIALDIETAKO HELBURUAK

Helburu orokorra

Egoiliarra gaitzea hil edo biziko edozein larrialdi eta patologia urgente arruntak ebazteko, eta bideratu behar direnak hasieratik kudeatzeko.

Helburu espezifikoak
Hauen aurrean jarduten jakitea: <ul style="list-style-type: none">• BBG.• Shocka• Politraumatismoak.• Koma.
Kasu hauetan, orientatzen eta nola jokatu jakitea: <ul style="list-style-type: none">• Sukar-sindromea.• Sabelaldeko mina• Toraxeko mina.• Zefalea eta zorabioa.• Disnea.• Sinkopea eta konbultsioak.• Intoxikazioak.• Jokabidearen alterazioak.
Patologia traumatologiko ohikoenak miatzen eta kudeatzen jakitea: <ul style="list-style-type: none">• Kontusioak.• Bihurrituak.• Haustura itxiak.• Lokadurak.
Traumatismoen profilaxia eta higieena ezagutzea.
Hauek egiten jakitea: <ul style="list-style-type: none">• Zaurien sendaketa.• Abzesuen drainatzea.
Uzkizko patologia kudeatzen jakitea: <ul style="list-style-type: none">• Hemorroideak.• Fistulak.• Fisurak izatea.
Patologia urologikoa kudeatzen jakitea: <ul style="list-style-type: none">• Gernu-erretentzioa.• Zunda iraunkorra daramatenen arazoak.• Koliko nefritikoa.
Arazo baskular nagusiak kudeatzen jakitea: <ul style="list-style-type: none">• Barizeak eta zain-gutxiegitasuna.• Patologia arterial periferikoa.
Ospitaleratzea behar ez duten patologiak ebazten jakitea.
Proba osagarriak noiz indikatu jakitea.
Larrialdiko pazientea artatzean, familiarekin izaten den harremanak duen garrantzia ezagutzea.

Helburu horiek egonaldiko 4 urteetan garatuko dira, gainbegiratzea eta erantzukizun-maila prestakuntza-urtera egokituta.

DISPOSITIBOEN ETA GIZABANAKOAREN ETA BIZTANLERIA-TALDEEN ARRETAREKIN LOTUTAKO GAITASUN-ESKURATZEAREN LABURPENA

	LMA Osasun- zentroa	Barne- medikuntza / medikuntzako espezialitatea	Espezialitate mediko- kirurgikoak / beste dispositibo batzuk	LARRIALDIAK Ospitalea EAG Emergentziak
Arazo kardiobaskularrak	X	X		X
Arnasbideetako arazoak	X	X		X
Digestio-bideko arazoak	X	X		X
Arazo infektzioak	X	X		X
Metabolismoko eta endokrinologiako arazoak	X	X		X
Osasun mentaleko eta jokabideko arazoak	X		X	X
Nerbio-sistemako arazoak	X	X		X
Arazo hematologikoak	X	X		X
Larruazaleko arazoak	X		X	X
Giltzurrunetako eta gernu- bideetako arazoak	X	X	X	X
Arazo muskuloeskeletikoak	X		X	X
ORLko arazoak	X		X	X
Begietako arazoak	X		X	X
Traumatismoak, istripuak eta intoxikazioak	X		X	X
Larrialdiak eta emergentziak	X			X
Haurren arreta	X			X
Emakumeen arreta	X		X	X
Adinekoen arreta	X	X		X
Paziente kronikoen arreta	X	X		
Bizitzaren amaierako arreta	X	X		X
Familia-arriskuko egoeretarako arreta	X	X		X
Gizarte-bazterkeriako arrisku-egoeretarako arreta	X	X		X
Sexu- eta genero- aniztasunaren arreta	X	X	X	X
Dibertsitate funtzionala duten pertsonen arreta	X	X	X	X

7. PRESTAKUNTZA OSAGARRIA

Prestakuntza teoriko eta praktikoa: 250 ordu inguru urteko, 4 urteetan banatuta.

7.1. ZEHARKAKO PRESTAKUNTZA

Beste profesional eta espezialitate batzuekin batera eginiko prestakuntza sartzen da hemen, eta erreferentziako ospitaleetan edo Irakaskuntza Unitatean egiten da.

Ikastaroak:

BBB (oinarrizkoa eta berehalakoa), babes erradiologikoa, EKGren irakurketa-ikastaroak, Erradiologia interpretatzeko ikastaroak, Genero-indarkeriako tailerra, Bioetikako tailerrak, Paziente konplexuei heltzeko tailerra.

Borondatezko ikastaro eta tailer presentzialen programa: Arabako Unibertsitate Osp. eta Debagoieneko Osp.

7.2. PRESTAKUNTZA ESPEZIFIKOA

Eremu-ikaskuntza osatzeko eta finkatzeko helburua du, eta prestakuntza-urtera egokituta dago. Familiako eta Komunitateko Arretako Irakaskuntza Unitatean egiten da, eta, gaur egun, gehienbat komuna eta bateratua da gure unitateko Medikuntzako eta Erizaintzako egoiliarrentzat. Prestakuntza **5 gaitasun-arlo nagusiren** inguruan egituratzen da:

- Komunikazioa
- Osasun komunitarioa
- Familia-orientazioa
- Bioetika (Zeharkakoa, Hasierako prestakuntza)
- Ikerkuntza

Ikerkuntzako prestakuntzaren barruan sartzen da **ikerketa-proiektu** bat planteatzea, diseinatzea eta gauzatzea, batez ere honako hauetara bideratuta: analisi kritikoa egitea, praktika profesionala hobetzea, osasuna sustatzea edo programa komunitarioak ebaluatzea.

Tutoreek proiektuaren orientazioan eta jarraipenean parte hartzen dute, hura garatzen den bitartean. Proiektuaren planteamendua egoitzaldiko bigarren urtean hasten da, eta Irakaskuntza Unitatearen laguntza metodologikoa eta ikerketa klinikoko Batzorde Etikoaren bermea ditu.

Oinarrizko eduki horiez gain, Unitatean beste gai batzuekin lotutako ikastaroak eta tailerrak egiten dira. Horietako batzuk aldatzen dira tutoreek, egoiliarrek edo unitateak berak hautemandako iradokizunen eta premien arabera. Horietarako, irakasle propioak eta kanpoko prestatzaileak daude.

Bestalde, **online prestakuntza-programa** bat dago, zeharkako edukiekin eta eduki espezifikoeekin, EAEko egoiliar guztientzat, JAKINSAREA plataformaren bidez.

PRESTAKUNTZA OSAGARRI ESPEZIFIKOA
AURREZ AURREKOA
E1
Osasun komunitarioa I eta II
Elkarrizketa klinikoa I
Familia-orientazioa I: Hausnarketa-taldea. Teoria sistemikoa.
Bioetika (zeharkakoa)
Ahozko aurkezpenak
Bilaketa bibliografikoa
Genero-indarkeria
EKGaren hastapenei buruzko tailerra
Bendaje funtzionalen tailerra
E2
EALari (TFR) buruzko orientazioa, I eta II
Irakurketa kritikoa
Elkarrizketa klinikoa II: Informazioa eta berri txarrak
Familia-orientazioa II: Función familiar - CVF - AVEs
Paziente konplexuari heltzeko tailerra
Desberdintasunak osasunean
Tabakoa eta alkohola
E3
Ikerketa-metodologia. EALari (TFR) buruzko orientazioa III
Elkarrizketa klinikoa III: Negoziazioa eta paziente zaila
Osasun komunitarioa III: Komunitateko esku-hartzeko proiektua
Kudeaketa-tailerra
Aurretiazko borondateak. UAE
Osasun Mentala
Erantzukizun medikoa eta legala
Zainketa aringarrien tailerra
Kirugia txikiako tailerra
E4
EALari (TFR) buruzko orientazioa IV
Familia-orientazioa III
Tratamendu farmakologikoen egokitasuna. Depreskripzioa.
Motibatze elkarriketa klinikoa
Osasun komunitarioa IV
Kasu biopsikosozialei buruzko tailerra
Genero-indarkeriako kasuei buruzko tailerra
Ekografia tailerra
Miaketa fisikoa eta infiltrazioak
Arnasbideari buruzko tailerra

PRESTAKUNTZA OSAGARRI ESPEZIFIKOA
ONLINE
PROGRAMAN SARTUTAKO PRESTAKUNTZA
Eskuen higiena
Pazientearen segurtasuna
Datuen babesa
Eman Arreta Harroa
Tabakismoari heltzea
Gaixotasun profesionalen susmoa jakinaraztea
Osasun komunitarioa
Haurren osasuna
Innopal
Elikadura osasungarria
Dermatoskopia
Adinekoen arretarako programa
Aurretiazko borondateak
Hiltzeko laguntza
Emakumeen eta gizonen arteko berdintasuna
Genero-indarkeria
Suizidioaren prebentzioa
Tabakoa eta alkohola
Farmakozaintza
BORONDATEZKO PRESTAKUNTZA
Ziberdelinkuentzia
Erorikoen prebentzioa
Plan Onkologikoa
Medikamentu arriskutsuak
Bronkiolitisaren ibilbidea
Bigarren eta hirugarren biktimekiko esku-hartzea
Minari buruzko gogoetak
"Mangols-en bidaia": Haurren obesitatea
Arreta aringarria Pediatrian
Laneko gaixotasunen susmoal jakinaraztea

8. EBALUAZIOA

Ebaluazioak egingo dira egoitzaldian zehar **gaitasun profesionalak bereganatzeko prozesuaren** jarraipena eta kalifikazioa egiteko. Hiru izango dira: **prestakuntzako, urtekoa eta amaierakoa**.

Prestakuntzako ebaluazioa

Ikaskuntza-prozesuari buruzko ebaluazioa, bereganatutako gaitasunak baloratzen dituen, indarguneak eta hobekuntza-eremu posibleak identifikatuz eta helburuak lortzeko plan zehatz bat adostuz.

Prestakuntza-ebaluazio prozesuaren oinarritzko ardatza da: hots, **ikaskuntza ebaluatzea**.

Ebaluazio-tresnen artean, nabarmentzekoak dira tutoreek eta irakaskuntzako laguntzaileek egiten dituzten behaketak, egoiliarak "tutorezapeko" mediku gisa dituen eginkizunak betetzean "egiten" duenari dagokionez, bai eta profesional gisa lortzen dituen emaitzei dagokienez. Behaketa horiek aukera ematen dute gaitasun espezifikokoak eta zeharkako gaitasunak baloratzeko.

PRESTAKUNTZAKO EBALUAZIORAKO TRESNAK

TUTOREA

- Zuzeneko behaketa eta *feedback* informala
- Behaketa eta *feedback* egituratua: Mini-Cex
- **Tutore eta egoiliarraren arteko elkarrizketa**
- 360 ebaluazioa

EGOILIARRA

- Autohausnarketa-txostenak
- *Self-Audit*
- Gertakari kritikoaren analisia
- **Egoiliarraren portafolioa/liburua edo memoria**

TUTORE ETA EGOILIARRAREN ARTEKO ELKARRIZKETA

Tutorearen eta egoiliarraren arteko aldizkako elkarrizketak dira, izaera egituratua eta adostua izango dutenak, espezialistak prestakuntzan egin behar duen autoebaluazioaren eta autoikaskuntzaren alde egin dezaten.

Helburua da ikaskuntza-prozesuan hautemandako indarguneak eta hobetu beharreko arloak identifikatzea eta erregistratzea, helburuak lortzen direla bermatzen duen plan zehatz bat ezartzeko. Plan hori berriro ebaluatuko da adostutako etorkizuneko elkarrizketetan.

Gutxienez lau elkarrizketa egingo dira prestakuntza-urte bakoitzeko. Egoiliarak eta tutoreak, prestakuntzako ebaluazioaren arduradun gisa, normalizatutako txostenak beteko dituzte. Txosten horiek prestakuntzako espezialista bakoitzaren egoiliarraren liburuan sartuko dira.

EGOILIARRAREN LIBURUA EDO MEMORIA

Harreran ematen zaien dokumentua, ikaskuntzaren monitorizazioa egiteko balio duena, hauek erregistratuz: irakaskuntzako baliabideak, prestakuntza-egonaldiak, egindako jarduerak, etengabeko arreta, prestakuntza osagarria, T-E elkarrizketak, zerbitzuei eginiko ebaluazioak eta autohausnarketarako txostenak.

Tresna	Mota eta ezaugarriak	Zer ebaluatzen da
Be Behaketa	<p>– Praktika klinikoaren behaketa egituratua, Mini-CEX bidez (Mini-clinical Evaluation Exercise). Jardun profesionala zuzenean behatzean eta ondoren egoiarrari <i>feedbacka</i> ematean datza, ebaluazio egituratu batekin eta aurrez adostutako formulario baten bidez. Jardun profesionalaren adierazleak adosteko aukera ematen du, hainbat modutan interpreta daitezkeenak. Prozedurak eta teknikak behar bezala gauzatzeko, prozedurara edo teknikara egokitutako egiaztapen-zerrenda zehatzagoak erabil daitezke. Tresna horiek DOPS (<i>Directly Observed Procedural Skills</i>) eta OSATS (<i>Objective Structured Assessment of Technical Skills</i>) dira.</p> <p>– Simulazioa: Zuzeneko behaketaren bidez ebaluatu ezin diren jarduketa profesionaletan (dela patologia baten prebalentzia txikiak ez duelako bermatzen harekin zuzeneko kontaktua izatea, dela pazientearentzat arriskua edo deserosotasun handia dakarrelako). Kasu horietan, simulatutako testuinguru-tako behaketa egitea baloratu beharko da.</p> <p>– Behaketa ez-egituratua: Soilik erabili beharko litzateke ebaluazio-tresna gisa interpretazioan aldakortasunik eragiten ez duten portaerak baloratzeko.</p>	a) Elkarrizketa klinikoa. b) Miaketa fisikoa. c) Lanbide-jarduna. d) Irizpen klinikoa. e) Komunikazioa. f) Antolaketa eta efizientzia.
Au Audit	<p>Egoiarrak sortutako erregistroen kalitatea aztertzea, erregistratzen denak egindakoa benetan islatzen duela suposatuta. Horren aplikazioa honako hau da: kalitate-adierazleak eta -estandarrik identifikatzea, eta egoiarraren erregistro klinikoetan aplikatzea eta aztertzea. Azterketa egoiarrak berak (<i>self-audit</i>), beste egoiliar batek (<i>peer review</i>) edo tutore edo espezialista arduradunak egin dezake.</p>	g) Erabaki klinikoak hartzea. h) Pazientearen maneiuaren jarraipena. i) Prebentzio-jardueren jarraipena. j) Baliabideen erabilera egokia.
360º-ko <i>feedback-a</i>	<p>Hainbat iturritako informazio-bilduman oinarritua. Lanpostuan dauden pertsona ugari egoiarraren jardueraren hainbat alderdi ebaluatzea dakar. Informazioa hainbat iturritatik jasotzen da: Erizaintza, osasuneko beste profesional batzuk, egoiarrak, plantillako medikuak, zerbitziburua, administrariak eta pazienteak. Gainera, autoebaluazioa ere har dezake barne.</p>	k) Talde-lana. l) Komunikazioa eta pertsonen arteko harremana. Baliabideen kudeaketaren kalitatea. Lanbide-jarduna. Pazienteei eta senideei aholkularitza eta heziketa ematea.

Po Egoiarraren portafolioa / liburua	<p>Egoiarraren ikaskuntza-prozesuko ebidentzien dokumentazioa da, horietako batzuei eta ikaskuntza-prozesu osoari buruzko gogoeta-prozesuarekin batera.</p> <p>Jardueraren erregistroa Jarduera, prozedura, patologientzako arreta, osasun-arazo, esku-hartze eta abarren kopuru jakin bat egin edo ikusi izana egiaztatzen duten elementuen bilketa da. Horiek, aldeztatik, trebetasun bat bereganatzeko edo gaitasun bat eskuratzeko ezinbesteko gutxieneko baldintza gisa ezarri dira. Jardueraren Erregistroak gaitasun jakin batzuekin lotutako dokumentazioa eta ebidentziak aurkezteko aukera ematen du.</p> <p>Intzidente kritikoei buruzko hausnarketa tutorearekin, autoikaskuntza-prozesua errazteko: Zer ikasi dut? Zer aplikazio izan du? Zer falta zait ikasteko? Eta zer egin behar dut hori lortzeko?</p> <p>Askotariko egoera kliniko eta profesionali buruzko gogoeta-prozesu bat egin daiteke; adibidez, diagnostiko diferentzial bereziki zail baten aurrean, tratamendu bati erantzunik ematen ez zaionean, kontrako ondorioak edo nahi ez direnak gertatzen direnean, tratamenduarekiko atxikimendurik ez dagoenean edo paziente batekin edo beste espezialista batekin harremanetan jartzeko zailtasuna dagoenean.</p> <p>Egoiarraren Portafolioan/Liburuan, gaitasunak eskuratzearekin lotutako dokumentazio eta ebidentzia guztiak aurkeztuko dira, aurrez deskribatutako lau ebaluazio-tresnen dokumentazioa eta hiru hilean behingo tutore eta egoiarraren arteko elkarrizketa egituratuak barne.</p>	<p><i>Jarduerak/gutxieneko prozedurak kuantifikatzea.</i></p> <p>Lanbide-bizitza osoan ikasteko funtsezkoak diren estrategiak, jarrerak, trebetasunak eta prozesu kognitiboak garatzea.</p> <p>Hausnarketa-estrategiak erabiltzea.</p> <p>Pentsamendua kritikoa garatzea eta eta ikaskuntza autogidatua erabiltzea eguneroko jardunean.</p>
-----------------------------------------------	-------------------------------------------------------------------------------------------------------------------------------------------------------------------------------------------------------------------------------------------------------------------------------------------------------------------------------------------------------------------------------------------------------------------------------------------------------------------------------------------------------------------------------------------------------------------------------------------------------------------------------------------------------------------------------------------------------------------------------------------------------------------------------------------------------------------------------------------------------------------------------------------------------------------------------------------------------------------------------------------------------------------------------------------------------------------------------------------------------------------------------------------------------------------------------------------------------------------------------------------------------------------------------------------------------------------------------------------------------------------------------------------------------------------------------------------------------------------------------------------------------------------------------------------------------	---------------------------------------------------------------------------------------------------------------------------------------------------------------------------------------------------------------------------------------------------------------------------------------------------------------------------------------------

Ebaluazio Sumatiboa (Lanbide Antolamenduko Zuzendaritzaren 2018ko uztailearen 3ko Ebazpena)

Urteko eta amaierako ebaluazioak integratzen ditu, eta balorazioaren bihurketa dakar, lorpen-maila deskribatzen dituzten kalifikazioetan, lortu nahi diren helburuen guztizkoa kontuan izanik.

URTEKO EBALUAZIOA

Ebaluazio Batzordeak egiten du, tutorearen Urteko Txostenean oinarrituz.

TRESNAK

- Errotazio-dispositibo bakoitzaren ebaluazio-txostena.
- Tutorearen urteko txostena.
- Prestakuntza-balorazio osagarria: asistentzia eta parte-hartzea.
- Egoiarraren urteko memoria.

Ebaluazio Batzordea egoiliarra hasi behar den erreferentziazko dataren aurreko 15 egunetan bilduko da (deialdi bakoitzean ezarritakoa, salbu eta data pertsonalizatua dutenen kasua; hasteko edo ebaluazioko luzapenak dituztelako). Honako kalifikazioetako bat emango du:

- **ONDO: 5 - 7,4**
- **OSO ONDO: 7,5 - 9,4**
- **BIKAIN: >9,5**
- **NEGATIBOA / EZ GAI: ≤ 5**

AMAIERAKO EBALUAZIOA

Ebaluazio Batzordeak egiten du, prestakuntza-epealdi bakoitzaren kalifikazioari ehuneko hauek aplikatuz:

E1: % 10 **E2:** % 20 **E3:** % 30 **E4:** % 40

Lortutako puntuazioa espedientean jasoko da eta kalifikazio hauek lortuko dira:

- **POSITIBOA: 5 - 7,5**
- **POSITIBOA, NABARMENTZEKO MODUKOA: >7,5**
- **NEGATIBOA < 5**

Egoiliarrak, bere prestakuntza-prozesuan zehar, prestakuntza-egonaldi bakoitzaren ebaluazioa egingo du, jasotako prestakuntza osagarriarena eta urteko ebaluazioarena, Osasun Ministerioaren gogobetetasun-inkestaren bitartez.

Prestakuntza-egonaldi bakoitzean, egoiliarrek aldizkako bilerak izango dituzte Irakaskuntza Unitatearekin, egiten ari diren prestakuntzaren alderdi ezberdinak baloratzeko, hobekuntza-eremuak identifikatzeko eta ekintzak zehazteko.

